

Institut universitaire de médecine sociale et préventive - IUMSP
Centre d'évaluation et d'expertise en santé publique - CEESAN

Evaluation du dispositif de réinsertion et de réorientation des infirmières

Offre adressée au Service de la santé
publique du canton de Vaud

T. Simonson, R. Bize

LAUSANNE, MAI 2015

Unil
UNIL | Université de Lausanne



Table des matières

1	Introduction	4
2	Description de l'étude proposée	6
2.1	Objectifs	6
2.2	Méthodes	7
2.3	Rapport	11
2.4	Déroulement de l'étude	12
2.5	Budget prévisionnel	13
3	Références.....	14
4	Annexes.....	15

1 Introduction

En 2004, pour améliorer la dotation du canton en personnel soignant, le Service de la santé publique (SSP) a mandaté le Centre d'information sur les professionnels de santé/social (CiPS) pour la mise en place d'un dispositif de réinsertion et de réorientation des infirmiers/-ères (DRRI). Le but de ce dispositif financé par le SSP (à hauteur de CHF 500'000/an) et l'assurance chômage (à hauteur de CHF 11'000/an), était de faciliter le retour au travail de personnes ayant interrompu leur activité. Le DRRI offre les prestations suivantes:

- Entretiens d'orientation
- Aide à la définition d'un projet personnel
- Bilan de compétences
- Cours d'actualisation des connaissances
- Stages pratiques

Dans les années qui ont suivi, d'autres mesures ont également été mises en place, dont le lancement d'un Bachelor HES Soins infirmiers et la création de la profession d'assistant-e en soins de santé communautaire (ASSC).

Actuellement, la situation s'est améliorée, mais le recrutement international reste très élevé, particulièrement dans les hôpitaux (1), et selon une récente enquête (non publiée) du DSAS auprès des établissements, des difficultés de recrutement sont rapportées dans certains secteurs spécialisés, comme les soins intensifs, les urgences, la gériatrie, la psychiatrie, les EMS et les CMS. Pendant cette même période, le nombre de demandes adressées au DRRI n'a pas diminué, mais un changement qualitatif a été observé, avec une part croissante des demandes de réorientation venant de personnes en activité ou au chômage, aux dépens des demandes de réinsertion venant de personnes ayant interrompu leur activité durant des périodes prolongées (2).

De nombreux autres facteurs influencent également le marché du travail dans le secteur des soins Figure 1.

En matière d'offre en personnel infirmier, la forte dépendance des institutions par rapport au recrutement international est une fragilité particulièrement importante dans la perspective de futurs quotas sur « l'importation » de personnel étranger, suite à l'initiative populaire « Contre l'immigration de masse », acceptée par le peuple et les cantons le 9 février 2014. Cette forte dépendance a également des implications éthiques à l'extérieur de la Suisse en raison de son impact sur la pénurie de personnel soignant dans des pays tiers.

Du côté de la demande en personnel infirmier, le vieillissement de la population vaudoise et les projections démographiques actuelles laissent prévoir une augmentation importante des besoins et une diminution relative des ressources humaines pour assurer la relève des professionnels (1). Cette pression sur le système actuel peut l'amener non seulement à augmenter le nombre de postes infirmier, mais aussi à se réorganiser. Enfin, de nouveaux modèles de prise en charge se développent continuellement et peuvent influencer la demande en personnel infirmier (figure 2).

Figure 1 : Facteurs déterminant l'offre en personnel infirmier

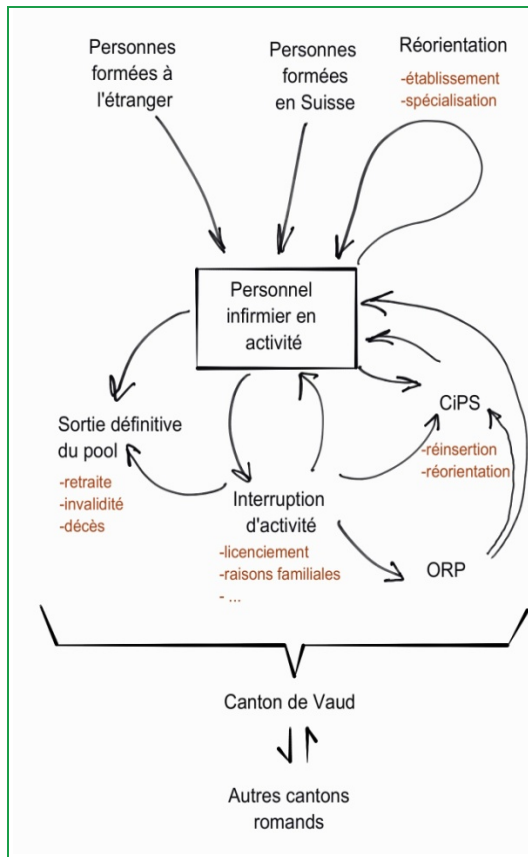
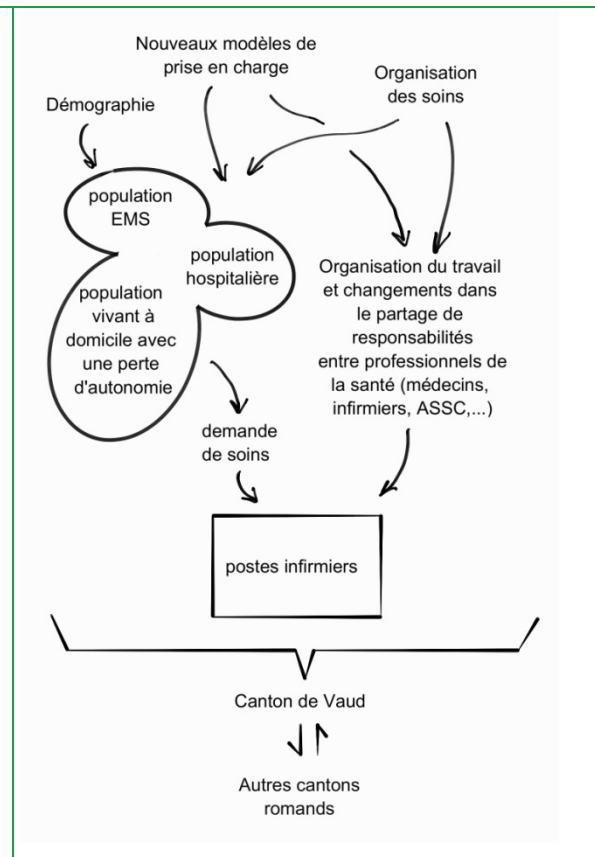


Figure 2: Facteurs déterminant la demande en personnel infirmier



La concurrence salariale entre les cantons romands ainsi que la concurrence entre les formations dans le domaine des soins infirmiers et d'autres carrières prospectives pour les étudiant-e-s sont également des facteurs à prendre en compte dans la planification.

Dans ce contexte, le SSP a mandaté l'IUMSP pour mener une évaluation du DRRI du CiPS, afin de s'informer de la nécessité éventuelle d'ajuster, voir de réorienter le dispositif en fonction des besoins actuels et futurs du canton.

2 Description de l'étude proposée

2.1 Objectifs

L'étude proposée visera à établir un bilan général sur l'activité du DRRI, à analyser la pertinence du dispositif par rapport à l'évolution des besoins, et à réfléchir à la pertinence d'élargir le périmètre du dispositif à d'autres professions, comme les ASSC.

De manière plus spécifique, elle aura pour objectif de répondre aux questions d'évaluation suivantes :

Q1. *Quel est le profil sociodémographique et professionnel des utilisatrices et utilisateurs du dispositif ? Quels sont les motifs de réorientation ou de réinsertion ? Quelles prestations sont sollicitées en fonction de quels besoins ? Comment ces caractéristiques ont-elles évolué au cours du temps ?*

Q2. *Quelle est l'efficacité du dispositif en termes de réorientation et de réinsertion ? Comment a-t-elle évolué ?*

Q3. *Parmi les demandeuses et demandeurs d'emploi ayant exercé une activité dans le domaine des soins, quels sont les profils les plus difficiles à réinsérer et pourquoi ?*

Q4. *Quels sont les liens institutionnels et fonctionnels entre le CiPS, les ORP et les recruteurs ? Sont-ils satisfaisants du point de vue de l'efficacité et de l'efficience ? Dans quelle mesure les offres du CiPS et des ORP sont-elles complémentaires ? Couvrent-elles toutes les situations ?*

Q5. *Dans quelle mesure le dispositif de réinsertion / réorientation des infirmiers/infirmières est-il adapté à la situation actuelle du marché du travail ? Devrait-il s'ouvrir à d'autres catégories de soignants. Si oui, lesquelles ?*

Le tableau 1 ci-après précise quelles méthodes seront utilisées pour répondre à ces questions d'évaluation.

Afin de réunir les informations nécessaires pour répondre aux questions d'évaluation, l'étude proposée poursuivra les objectifs suivants :

- Décrire l'utilisation des prestations du DRRI en 2014, ainsi que les caractéristiques sociodémographiques et professionnelles des usagers/-ères. Décrire l'évolution des tendances au cours des cinq dernières années concernant les caractéristiques sociodémographiques, l'utilisation des prestations et les taux de réorientation et de réinsertion ; décrire le taux de satisfaction des usager/-ères ;
- Décrire les principales différences entre les caractéristiques des dossiers de réinsertion aboutissant à un succès ou un échec ;

- Décrire le devenir des usagers-ères, en calculant le taux de réinsertion sur la base des données de suivi les plus tardives dont dispose le CiPS ;
- Evaluer l'impact du DRRI sur le marché du travail, par l'estimation du gain potentiel en termes d'EPT*années^a ;
- Evaluer le rapport coût-efficacité du DRRI, en CHF/EPT*année gagnés ;
- Fournir des éléments de contexte pour l'interprétation des données quantitatives:
 - Identifier les principaux obstacles rencontrés par le DRRI et ses partenaires durant les cinq dernières années dans leur mission de réinsertion des infirmiers/-ères dans le canton de Vaud ;
 - Décrire les liens entre les ORP, le DRRI, et les départements des ressources humaines des hôpitaux, cliniques, CMS, et EMS vaudois ; identifier d'éventuelles variations régionales dans le fonctionnement de ces collaborations ;
 - Identifier les principaux points forts et les principales faiblesses du dispositif de réinsertion/réorientation ;
- Effectuer une recherche ciblée de la littérature pour compléter la mise en perspective des résultats de l'étude proposée. Cette recherche visera notamment à réunir des informations sur : la durée moyenne de la carrière d'un/-e infirmier/-ère dans le canton de Vaud ; le potentiel d'accroissement du nombre de places de formation dans les hautes écoles en soins infirmiers.

2.2 Méthodes

Afin de répondre à ces objectifs, l'étude comportera un volet qualitatif et un volet quantitatif.

Le détail des méthodes proposées pour répondre à chaque objectif est présenté dans le tableau 1.

Dans le volet qualitatif, des entretiens semi-dirigés seront conduits auprès des répondants-clés suivants (la pertinence de recourir à des focus groups sera évaluée de cas en cas):

- Représentants du DRRI
- Représentants des ORP
- Représentants des employeurs
- Un échantillon intentionnel d'usagers/-ères représentant les principaux types de profils et de parcours d'infirmiers/-ères ayant interrompu leur pratique professionnelle

^a (Nombre moyen d'années d'activité gagnées par personne réinsérée/réorientée) x (Nombre de personnes réinsérées/réorientées) x (Taux d'activité moyen de ces personnes)

Le volet quantitatif comprendra :

- Des analyses secondaires de données du DRRI (données du monitoring et des enquêtes périodiques réalisées par le DRRI)
- Une enquête auprès des établissements hospitaliers, au moyen d'un questionnaire en ligne
- *Si le SSP le souhaite, une enquête supplémentaire pourrait également être menée auprès des infirmiers/-ères ayant bénéficié des services du DRRI.*
- *Egalement en option, des analyses secondaires de données provenant d'autres sources (p.ex. données de l'Enquête suisse sur la population active, de l'OFS).*

Selon l'option choisie par le SSP, l'analyse de l'impact du programme sera basée sur des données qualitatives (avis d'experts, focus group réunissant des représentants des parties prenantes) ou quantitatives (questionnaire auprès des infirmiers/-ères).

Sur ce dernier point, si l'option de recourir à des méthodes quantitatives est choisie, nous devons interroger (au moyen d'un questionnaire) des infirmiers/-ères sur leur appréciation de l'impact du programme sur leur propre carrière (en termes de durée d'activité). En l'absence d'un groupe contrôle adéquat, nous ne pourrions pas mesurer cet impact directement. En effet, recourir à un groupe contrôle dans le cas présent nous paraît inadéquat en raison de nombreux facteurs confondants potentiels, difficilement mesurables et ajustables, ainsi que du risque important de biais de sélection.

Tableau 1 Méthodes proposées pour l'évaluation du DRR1

	Objectifs	Question d'évaluation	Indicateur	Source	Méthodes et remarques
Utilisation	Evaluer l'utilisation des services du DRR1	Q1	Nombre de personnes ayant bénéficié des services;	Données de monitoring du DRR1	Statistiques descriptives
	Décrire les caractéristiques sociodémographiques et professionnelles des usagers	Q1	Age, sexe, ..., raisons de l'interruption de l'activité, durée de l'interruption d'activité, motifs de réinsertion, aspirations	Données de monitoring du DRR1	Statistiques descriptives
Résultats de l'intervention	Calculer le taux de réinsertion des usagers du DRR1	Q2	Nombre de personnes ayant utilisé le service et ayant retrouvé un travail dans les 6 mois/Nombre de personnes ayant utilisé le service	Données de monitoring du DRR1	Statistiques descriptives
	Décrire les principales différences entre les caractéristiques des dossiers de réinsertion aboutissant à un succès ou à un échec	Q3			
	Décrire la satisfaction des usagers/-ères	Bilan général	Taux de satisfaction	Enquêtes du DRR1	Statistiques descriptives
Liens institutionnels et fonctionnement	Décrire les liens institutionnels et fonctionnels entre le CiPS, les ORP et les recruteurs	Q4		Entretiens semi-dirigés, focus groups	
	Identifier les principaux obstacles rencontrés par le DRR1 et ses partenaires dans leur mission de réinsertion des infirmiers/-ères dans le canton de Vaud	Q4		Enquête en ligne auprès des recruteurs, entretiens semi-dirigés, focus groups	p.ex. communication avec les ORP, concurrence salariale des autres cantons romands,...
	Identifier les principaux points forts et les principales critiques du DRR1	Q4		Enquête en ligne auprès des recruteurs, entretiens semi-dirigés, focus groups	

Impact	Evaluer l'impact du programme	Q2	Nombre d'EPT*années d'exercice gagnés grâce au programme	Entretiens / focus group / option : questionnaire auprès des usagers/-ères	En l'absence d'un groupe contrôlé, l'estimation de cet impact devra reposer sur les données d'utilisation du DRR1 d'une part, et sur les opinions des infirmiers/-ères d'autre part en ce qui concerne l'impact du service sur leur carrière professionnelle. Cette opinion pourrait être obtenue au moyen de méthodes qualitatives (focus group) et/ou quantitatives (questionnaire ad hoc auprès des usagers du DRR1)
	Estimer le rapport coût efficacité du projet	Q2, bilan général	coût par EPT*année d'exercice gagné	Coût: Données de monitoring du DRR1; Efficacité: cf. ci-dessus	
Adéquation avec le marché du travail actuel	Identifier d'éventuels besoins non couverts ou au contraire ou des éléments de l'offre jugés non utiles	Q5		Enquête en ligne auprès des recruteurs / entretiens / focus group	

Objectif additionnel selon la disponibilité des données nécessaires

	Objectif	Question d'évaluation	Indicateur	Source	Méthodes et remarques
Contexte	Estimer la taille du pool d'infirmiers/-ères résidant dans le canton de Vaud et ayant interrompu leur activité.	Q2	Nombre de personnes concernées et distribution d'âge	Données de l'ESPA (OFS)	

2.3 Rapport

Le rapport sera structuré comme suit :

- Executive summary
- Introduction
- Méthodes
- Résultats
 - Contexte
 - Utilisation
 - Résultats de l'intervention
 - Estimation de l'impact
 - Liens institutionnels et fonctionnement
 - Enjeux et obstacles
- Discussion
- Pistes d'action

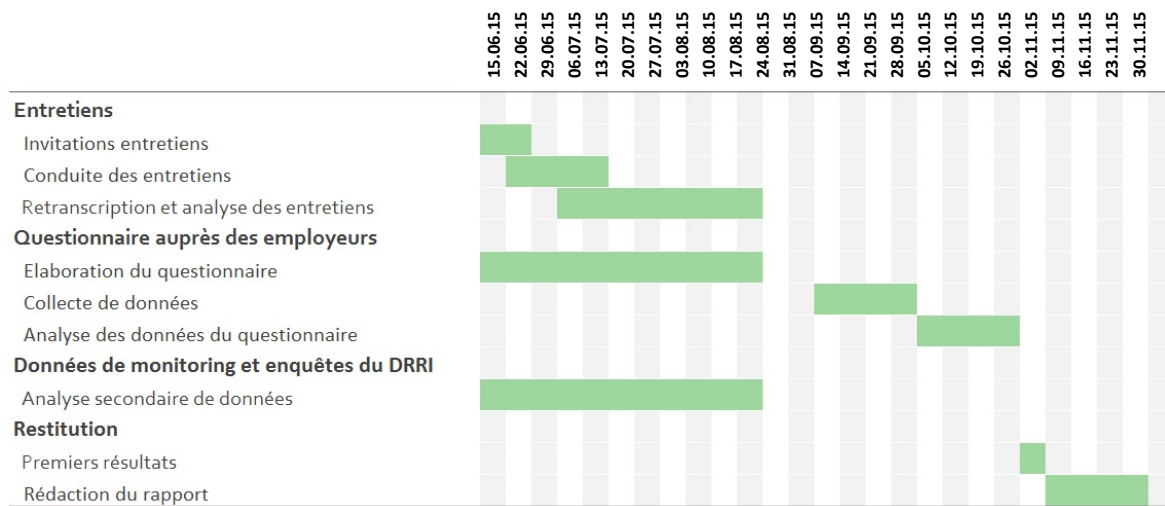
2.4 Déroulement de l'étude

L'étude se déroulera entre le 15 juin et le 30 novembre 2015.

Un groupe de pilotage sera constitué et quatre séances de suivi seront prévues afin de monitorer l'avancement du projet, jusqu'à la remise du rapport final, le 30 novembre 2015

Le calendrier des différentes étapes du déroulement de l'étude est présenté dans la figure 3.

Figure 3 Calendrier provisionnel



2.5 Budget prévisionnel

Deux propositions sont présentées dans les tableaux ci-dessous:

La première proposition comprend:

- Revue de la littérature
- Entretiens qualitatifs et focus group
- Analyse secondaire des données de monitoring du DRRI
- Enquête auprès des établissements

Postes du budget et éléments déterminants	Coûts du mandat	Facturé au SSP
0.1 EPT de chef de clinique pendant 6 mois <i>NB : Ce poste de budget sera financé dans le cadre de la contribution financière institutionnelle SSP-IUMSP</i>	9'750.-	-
0.35 EPT de médecin-assistant pendant 6 mois <i>NB : Ce poste de budget sera financé dans le cadre de la contribution financière institutionnelle SSP-IUMSP</i>	24'450.-	-
Déplacements et autres frais généraux	2'500.-	2'500.-
Total	36'700.-	2'500.-

La seconde proposition ci-dessous inclut, en option, la conduite d'une enquête auprès des infirmiers/-ères étant passé par le DRRI.

Postes du budget et éléments déterminants	Coûts du mandat	Facturé au SSP
0.1 EPT de chef de clinique pendant 6 mois <i>NB : Ce poste de budget sera financé dans le cadre de la contribution financière institutionnelle SSP-IUMSP</i>	9'750.-	-
0.45 EPT de médecin-assistant pendant 6 mois <i>NB : Ce poste de budget sera financé dans le cadre de la contribution financière institutionnelle SSP-IUMSP</i>	31'436.-	-
Déplacements et autres frais généraux	3'000.-	3'000.-
Total	44'186.-	3'000.-

3 Références

1. Gonseth S, Camain J-Y, Bize R, Paccaud F. Etude sur l'adéquation perçue entre les besoins et l'offre en professionnel-le-s du domaine des soins et sur les effectifs recensés dans le canton de Vaud. Lausanne: IUMSP-CHUV, 2012.
2. Rouge J. Dispositif de réinsertion professionnelle des infirmières et infirmiers - Bilan d'activité 2004-2012. CiPS, 2012.

4 Annexes

Figure 4 Sources de données disponibles pour l'évaluation du DRRI

