

2<sup>e</sup> leçon

# Êtres sociaux

De l'organisation de la tribu

1

1. Reconnaître l'autre
2. La peur
3. Reconnaissance des visages
4. Être en lien
5. Le plaisir
6. Ressentir les autres
7. La conscience de soi
8. De l'origine de la morale

2

Est-ce que la race est  
une construction sociale/  
culturelle ?

3



4

Qu'est-ce qu'il faut pour  
faire société ?

5

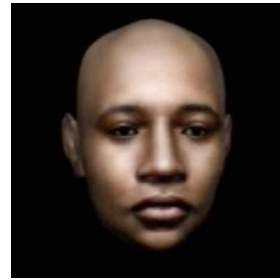
1. Reconnaître l'autre

6

## Reconnaissance chez les mammifères

- Olfactive (chiens, rongeurs...)
  - Sonore (cétacés, chauve-souris...)
  - Visuelle (les primates, donc nous !)
  - Des mixtes...
- mémoire !

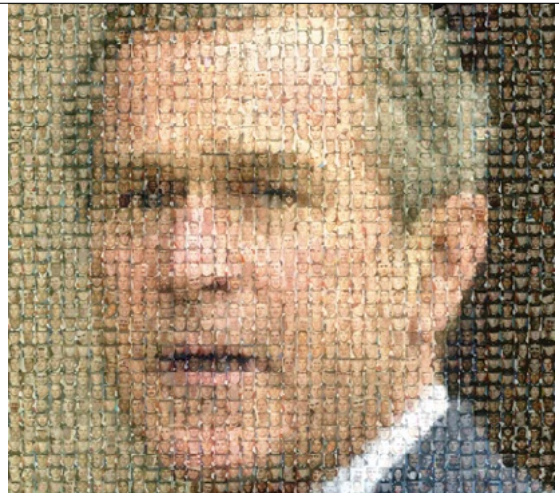
7



8



9



10



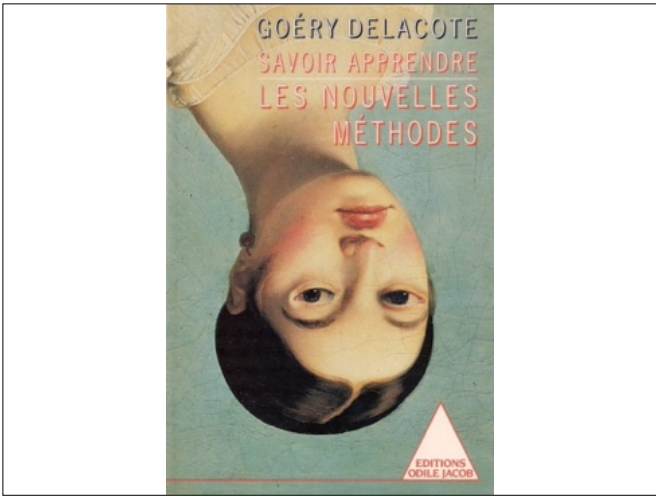
11



Renée Zellweger

12

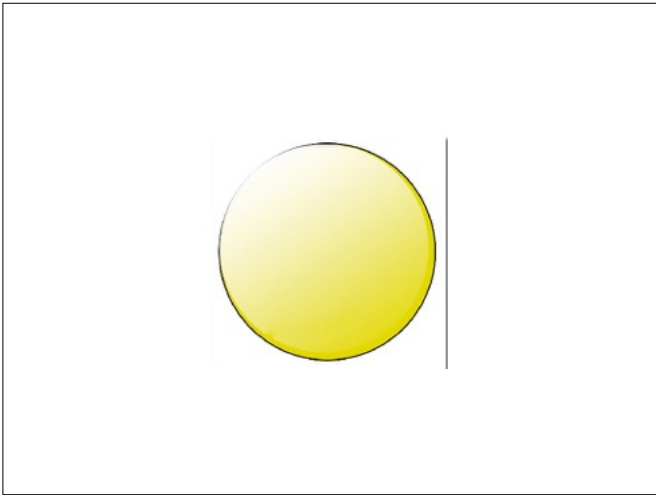




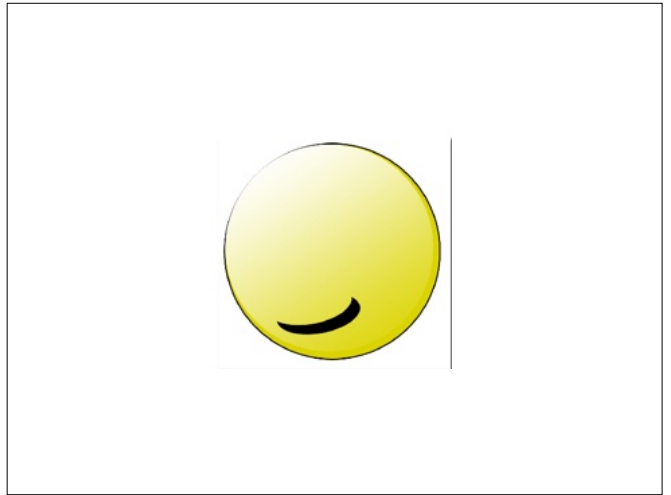
13



14



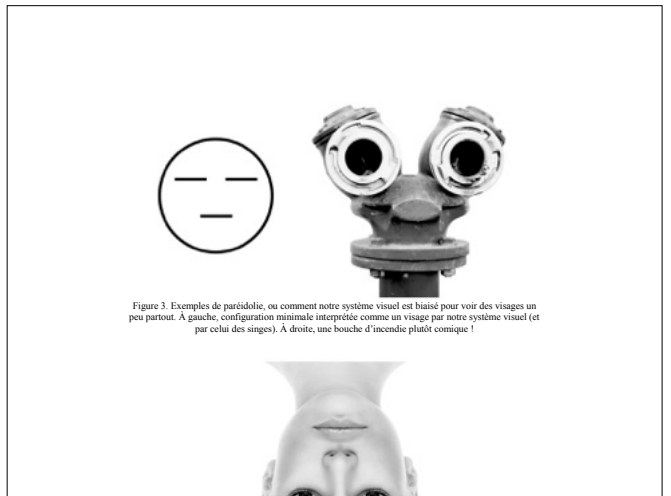
15



16



17

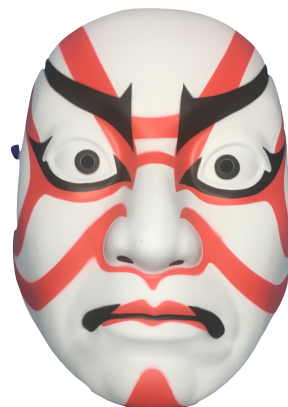


18

## Prosopagnosie



19



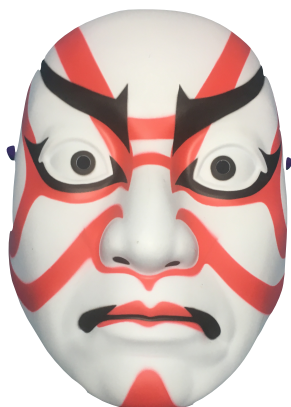
20



21



22



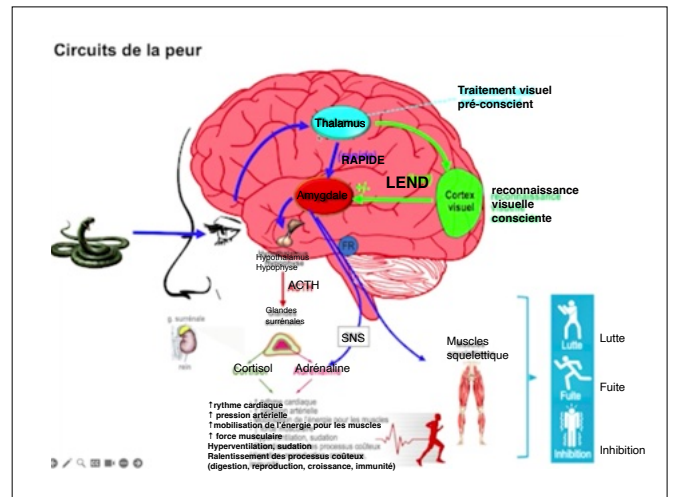
23

## 2. La peur

24



25



26

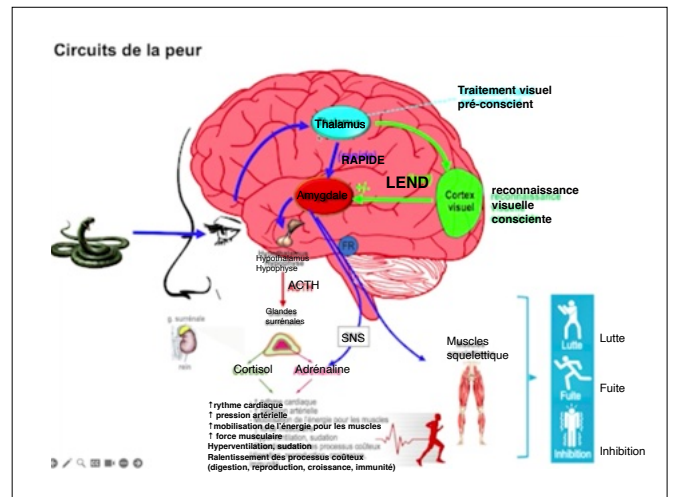
## Face à la peur

Fight • Lutte

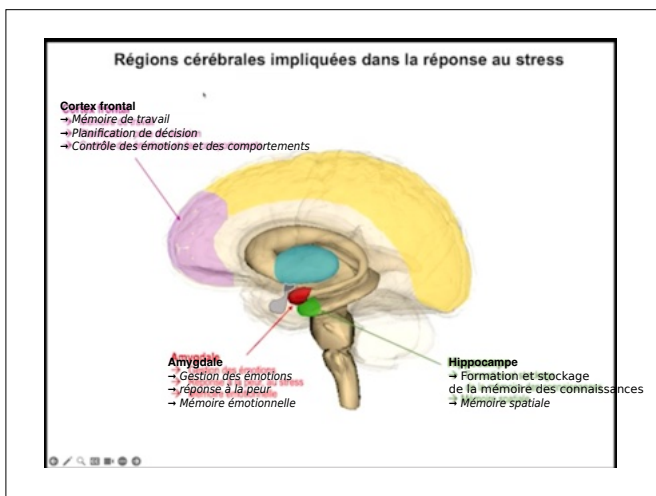
Flee • Fuite

Frize • Inhibition de l'action

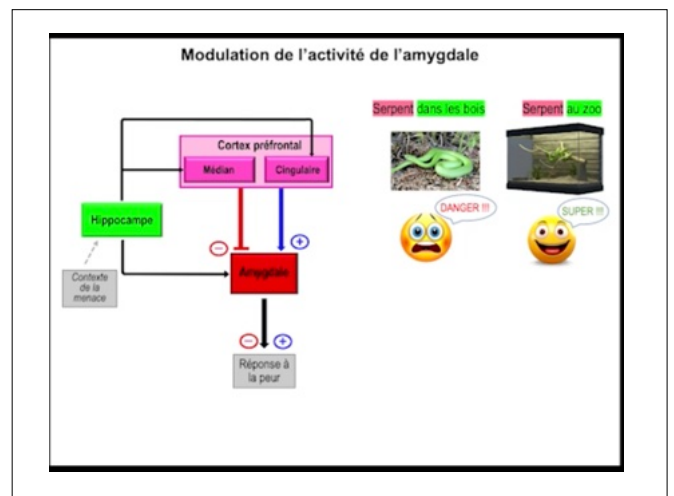
27



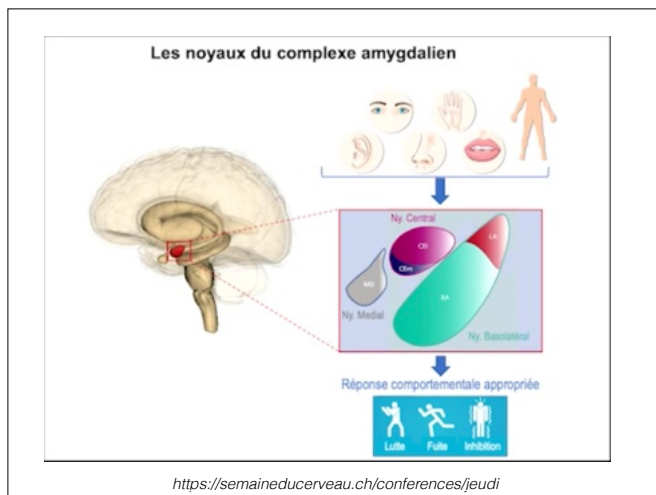
28



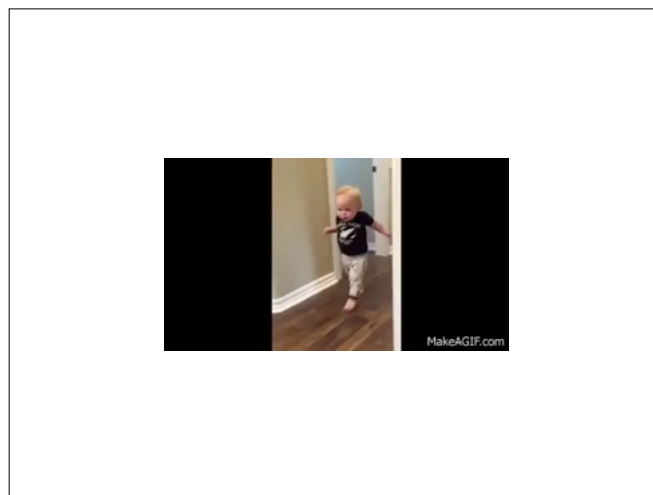
29



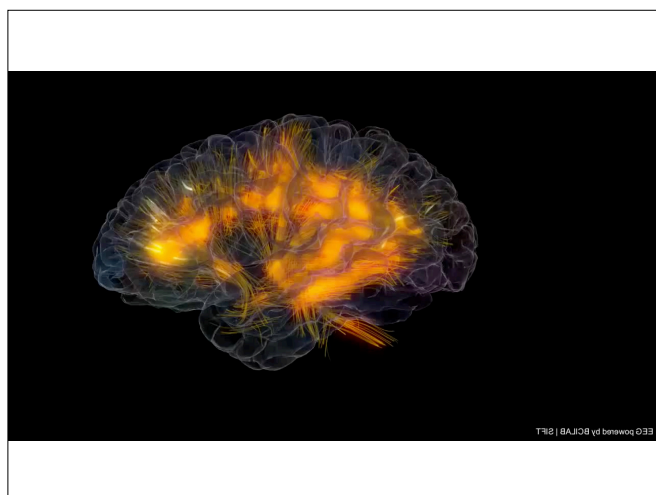
30



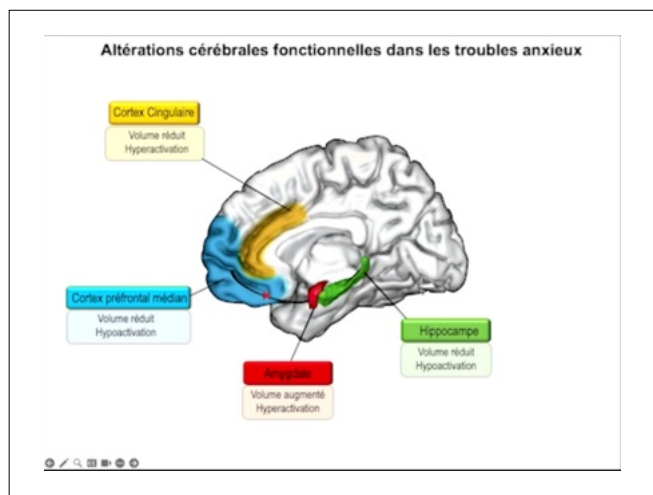
31



32



33



34

1. **Thalamus** : Il reçoit des informations sensorielles de l'environnement et les transmet à l'amygdale et au cortex cérébral pour le traitement.
2. **Amygdale** : Elle joue un rôle clé dans le traitement des émotions, y compris la peur. Lorsqu'elle reçoit un signal de menace du thalamus, elle déclenche une réponse de peur en activant le système nerveux sympathique.
3. **Hippocampe** : Il est impliqué dans la formation et le stockage des souvenirs émotionnels. Il travaille en tandem avec l'amygdale pour associer des événements effrayants à des expériences passées.
4. **Cortex visuel** : régule les réponses émotionnelles de l'amygdale et interprète les signaux de danger de manière plus rationnelle.
5. **Cortex Préfrontal** : Il est responsable du contrôle cognitif et de la prise de décision.

35

- ## Deux vitesses de la peur
- La voie basse (ultrarapide, réflexe, n'utilise que les parties du cerveau « archaïque »). Reconnaissance émotionnelle. Incontrôlable.
  - La voie haute (utilise aussi des fonctions du néocortex). Reconnaissance de la situation. Contrôle de la situation.

36

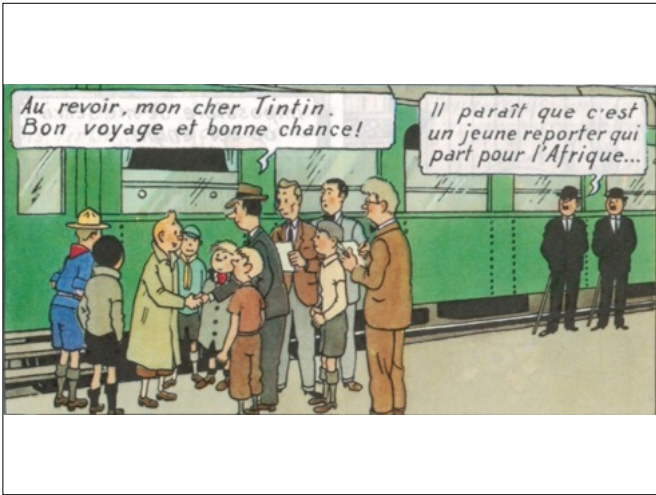




37

### 3. Reconnaissance des visages

38



39



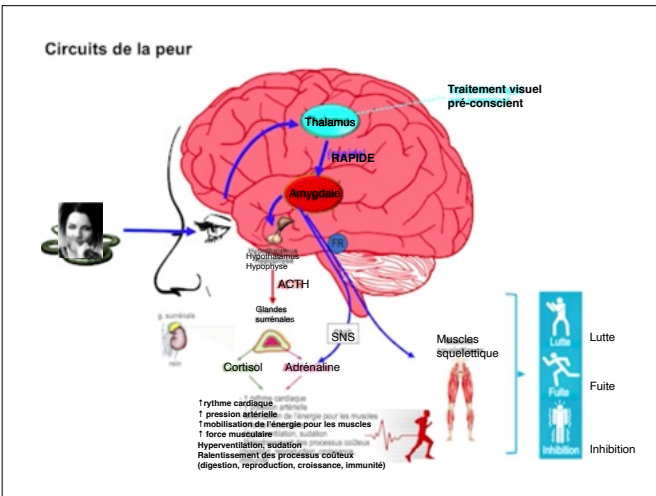
40

The Own-Race Memory Bias

The ORB in recognition memory has been widely reported in the psychological literature over the last 90 years. This finding demonstrates that participants are better able to correctly recognize face examples from their own-race compared with other racial groups. The strength of the phenomena has been utilized by expert witnesses, and defense attorney to dispute the efficacy of cross-race identification in the courtroom.

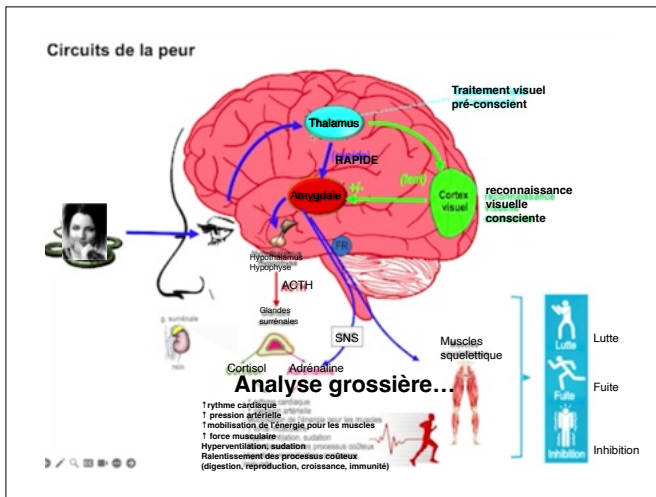
Meissner, C.A. *Thirty years of investigation the own-race bias in memory for faces. A meta analytic review.* Psychology Public Policy and Law. 2001, 7:3-35

41

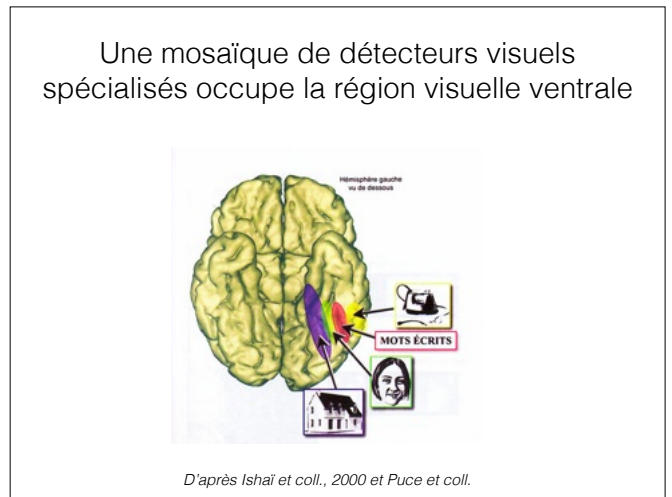


42

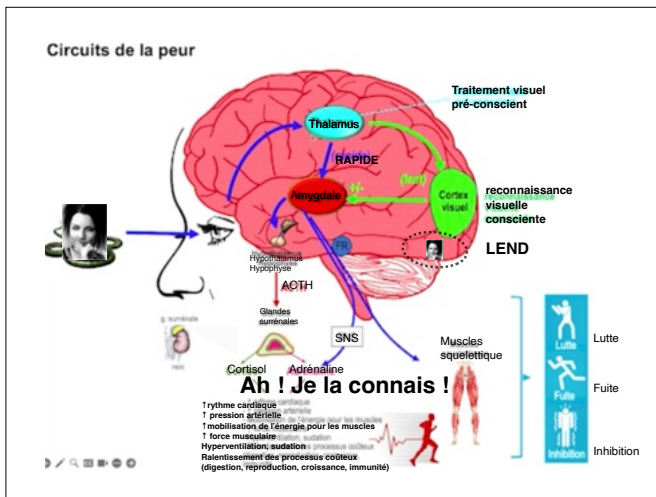




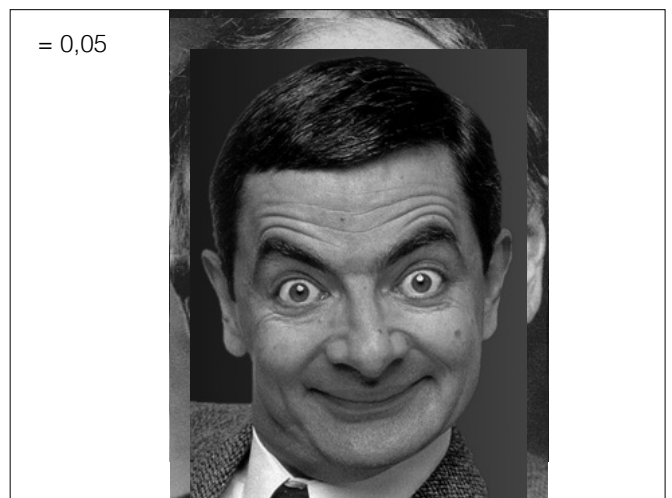
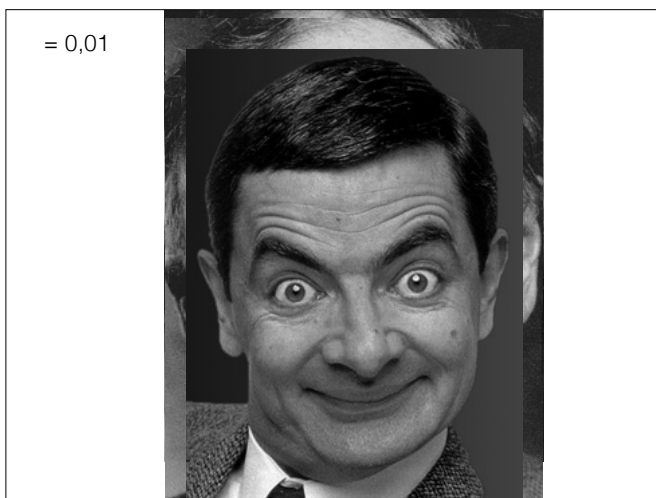
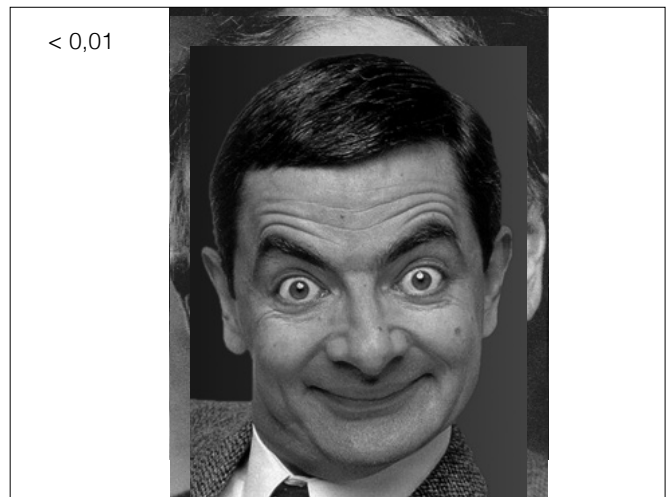
43



44



45





49

## Deux processus cognitifs de reconnaissance des visages

- La voie basse (ultrarapide, réflexe, n'utilise que les parties du cerveau « archaïque »). Reconnaissance émotionnelle
- La voie haute (utilise aussi des fonctions du néocortex). Reconnaissance individuelle

*Boris Cyrulnik, Pierre Bustany, Jean-Michel Oughourlian, Christophe André Thierry Janssen. Votre cerveau n'a pas fini de vous étonner*

50

1. **Yeux** : Captent les informations visuelles de l'environnement, y compris les visages des personnes.
2. **Thalamus** : Relais sensoriel qui transmet les signaux visuels du monde extérieur au cortex visuel pour le traitement.
3. **Cortex Visuel** : Situé à l'arrière du cerveau, il traite les informations visuelles de base, telles que la forme, la couleur et le mouvement.
4. **Gyrus Fusiforme** : Aussi appelé "face area" ou "aire fusiforme", cette région du cerveau est spécifiquement dédiée au traitement des visages. Elle est impliquée dans la perception et la reconnaissance des caractéristiques faciales.
5. **Cortex Temporal** : Cette région est responsable du traitement de l'information visuelle complexe, y compris la reconnaissance des visages. Elle intègre les caractéristiques faciales individuelles et les associe à des souvenirs et des émotions.

51

« Selon la voie réflexe considérée, ce ne sont pas du tout les mêmes aspects du visage qui sont analysés. La voie basse est bien sûr beaucoup plus instinctive et, ne tenant pas compte de la mémoire culturelle, ne se fie qu'aux archétypes du genre humain. Elle repose sur la vue, mais pas seulement. On connaît des aveugles corticaux (leurs yeux fonctionnent mais pas l'ensemble de leur cerveau visuel) qui ont perdu l'analyse sophistiquée de la voie visuelle haute, tout en conservant l'analyse instinctive de la voie visuelle base. Tout se passe comme si instinctivement, ils voyaient encore. On parle de vue « aveugle » : face à un visage qui les approche brusquement, ils réagissent encore - avec un réflexe de peur ou de joie -, alors qu'ils ne voient et identifient rien. »

*./.* *Votre cerveau n'a pas fini de vous étonner. p92.*

52

« Ces systèmes réflexes d'analyse du visage sont ainsi faits qu'on a pu dire, quitte à choquer, que notre cerveau était, « naturellement raciste ». Après notre naissance, nous développons la capacité d'analyser les visages de l'ethnie ou des ethnies proches, dont la physionomie nous devient à ce point familière que nous sommes capables, en quelques dixièmes de seconde, de reconnaître mille subtilités sur un visage. Mais si brusquement nous nous retrouvons dans un pays étranger, où les traits sont différents, nous devons extrêmement grossier dans notre analyse, incapables de faire la différence entre des personnes pourtant dissemblables, et donc moins capable d'empathie envers eux. C'est une base neuronale du racisme. Si un Européen n'a jamais vu d'Africains ou de Chinois, ou très rarement, ou s'il ne les a pas fréquentés, il aura tendance à penser, en son âme et conscience : « Tous les Noirs ont la même tête » ou « Tous les Chinois se ressemblent ». Et si on lui demande de faire le portrait-robot de l'un d'entre eux, il en sera difficilement capable. »

*Votre cerveau n'a pas fini de vous étonner. p92.*

53

« People were staring at us—and snapping pictures. »



<http://www.nationalgeographic.com/travel/destinations/asia/china/black-tourist-china/>

54

## Being Black in China

"People were staring at us—and snapping pictures. »

Our skin color. We were in China for 30 days, but it wasn't until our last week, in Yangshuo, that we saw another black person. The American mother-daughter duo said that we, too, were the first they'd seen in the country. The sight of the six of us chatting in the street set off a camera frenzy big enough to draw shopkeepers out to gawk.

We're tall. My husband, Ish, is about six foot, I'm 5' 8", and our sons are big for their age. There are tall people in China, but locals seemed genuinely impressed with our height, sometimes even using hand gestures for emphasis.

55



56

## Race is a social construct

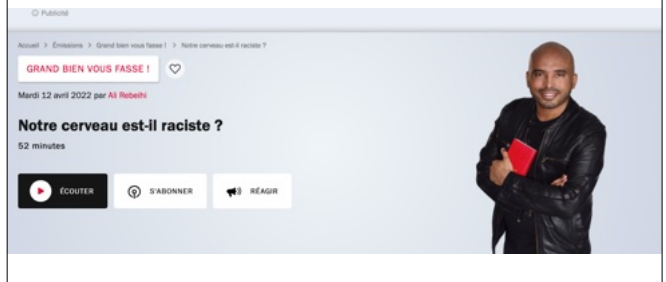


# Vraiment ?

<http://www.vox.com/2015/1/13/7536655/race-myth-debunked>

57

<https://www.franceinter.fr/emissions/grand-bien-vous-fasse/grand-bien-vous-fasse-du-mardi-12-avril-2022>



58

# « Je lutte tous les jours contre mon racisme »

Un anthropologue expérimenté

59

## Voie basse, voie haute...



60



61



62

Tous les primates du monde  
partagent le même  
système visuel...



<https://www.unige.ch/lejournal/recherche/en-bre//primates/>

63

## 4. Être en lien

64

Il y a la concurrence, la  
bagarre et la peur !



65

Et il y a l'attachement



66

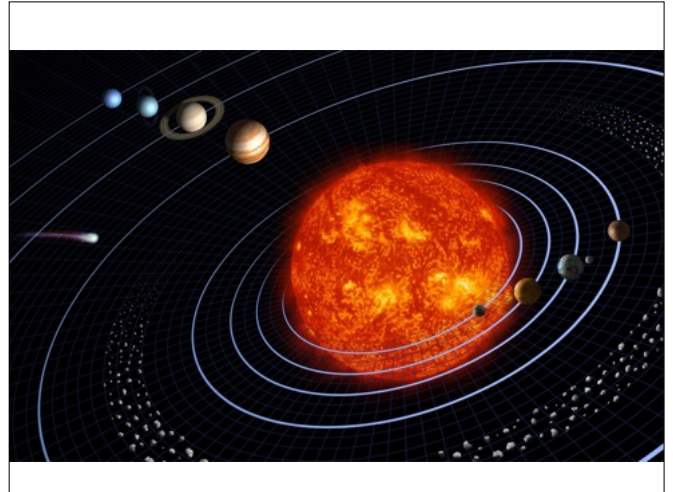


Agressivité  
=> rejet  
« force centrifuge »

Lien  
=> attirance  
« force centripète »

*Le bon singe, 1997, Frans de Waal*

67



68

## D'où vient le lien ?

Il existe deux formes de stratégie de reproduction : r et K

69

### Stratégie r

- Maturation rapide, reproduction jeune
- Vie courte
- Grand nombre
- Forte mortalité
- Investissement parental minimum
- Milieu instable



70

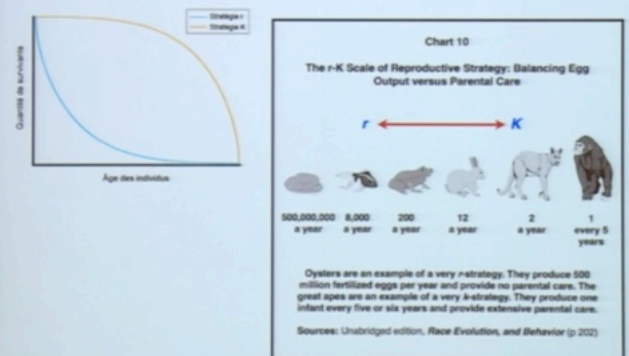
### Stratégie K

- Maturation lente, reproduction tardive
- Vie longue
- Peu de petits
- Faible mortalité
- Forte investissent parental
- Milieu stable



71

## Théorie de la sélection r/K: un spectre continu



72



# Le lien naît des soins parentaux

73



soins parentaux



74

# Mammifères

Lien mère - progéniture : attachement

Implique : émotions et reconnaissance, donc mémoire



75

# Mécanismes du lien



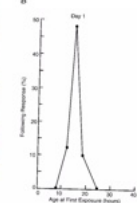
## L'empreinte

76

## Période critique: exemple de l'empreinte.



Heinroth, 1911; canetons vs bébés oies  
Konrad Lorenz, 1970; période critique pour le phénomène de l'empreinte



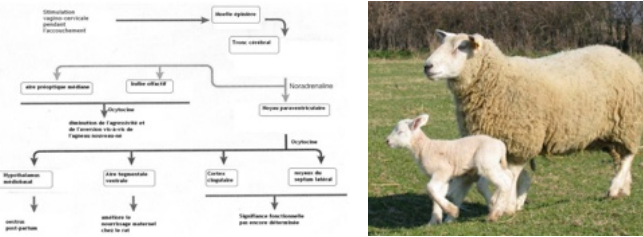
Critical period for parental imprinting in ducklings

77



78

# Mécanisme de l'attachement chez la Brebis



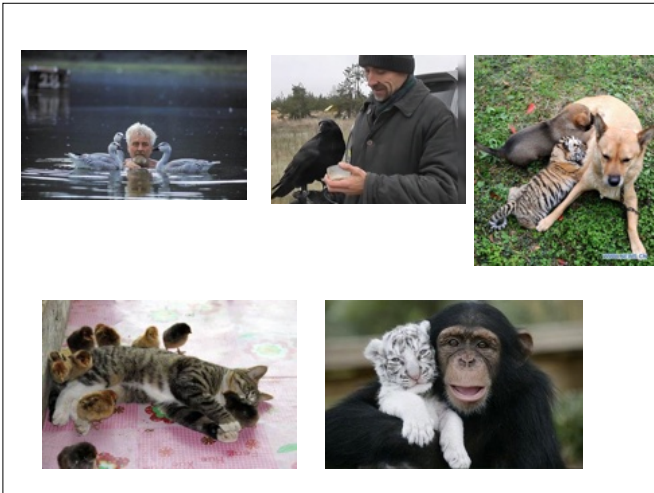
Dans les deux heures qui suivent la mise bas, les brebis développent un lien sélectif à leur agneau

*L'attachement. De Konrad Lorenz à Larry Young : de l'éthologie à la neurobiologie, N. Lambert et F. Lotstra*

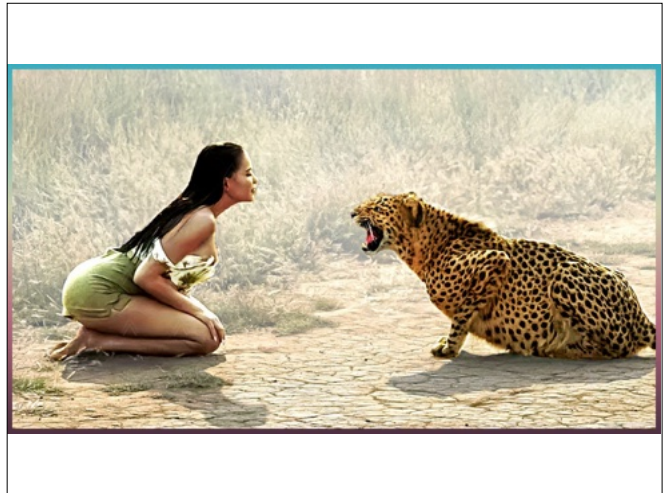
79



80

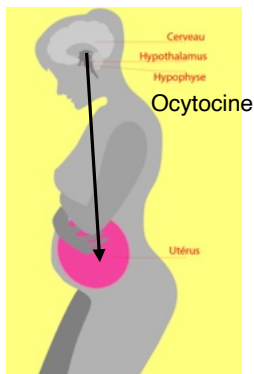


81

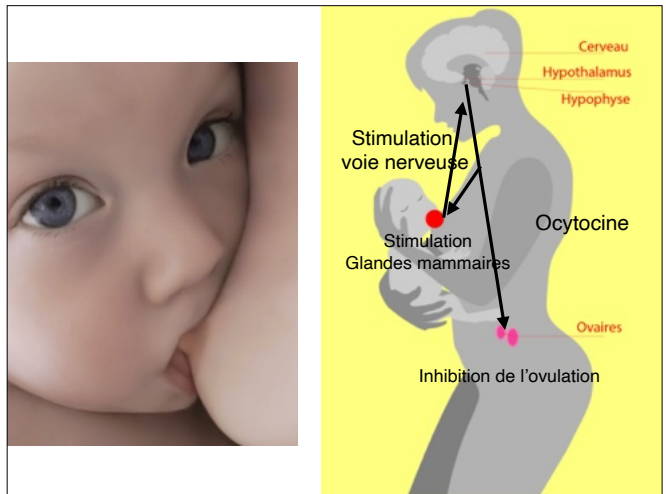


82

# Le mécanisme



83



84

La mère allaitante  
Niche affective sécurisée

- Ocytocine
- Prolactine
- Endorphine

Si stress

- Cortisol
- Catécholamines
- +d'autres

The diagram shows a silhouette of a mother holding a baby. Labels include: Cerveau (Brain), Hypothalamus, Hypophyse (Pituitary), Stimulation voie nerveuse (Neural stimulation), Stimulation Glandes mammaires (Mammary gland stimulation), Ocytocine (Oxytocin), Ovaries, and Inhibition de l'ovulation (Ovulation inhibition). Arrows indicate the flow of information and hormones.

85

La mère allaitante  
Niche affective sécurisée

- Ocytocine
- Prolactine
- Endorphine

**Stress**

- Cortisol
- Catécholamines
- +d'autres

The diagram is identical to slide 85, showing the hormonal pathway from the brain to the mammary glands and ovaries.

86

Le bébé  
Niche sécurisée

- endorphines
- Dopamine

Insécurisée

- Cortisol
- Cathécolamines

Altérations cérébrales

87

Le bébé  
Niche sécurisée

- endorphines
- Dopamine

**Insécurisée**

- Cortisol
- Cathécolamines

Altérations cérébrales

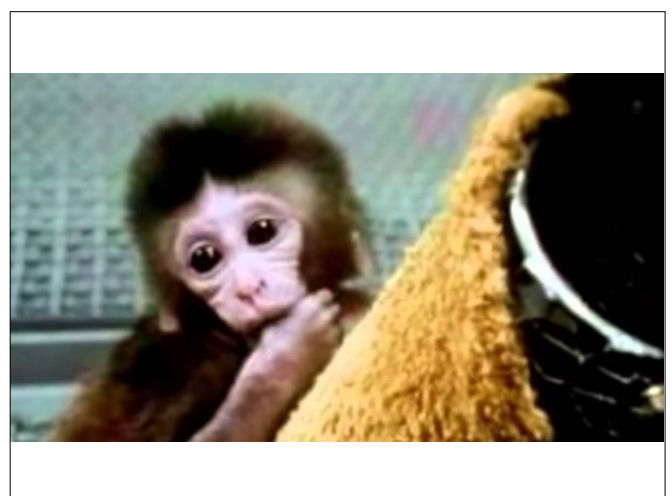
88

## La théorie de l'attachement

- Konrad Lorenz
- Margaret et Harry Harlow
- John Bowlby : types d'attachement
  - insécure ambivalent/anxieux,
  - attachement insécure évitant
  - attachement sécurisée

The images illustrate the Harlow experiment on attachment in rhesus monkeys, showing the preference for a soft cloth surrogate mother over a wire mesh one.

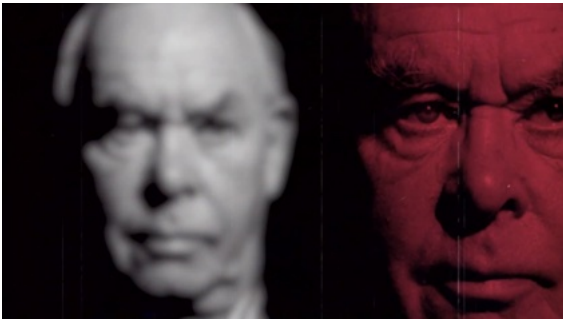
89



90



# John Bowlby



<https://youtube.com/watch?v=nZesT1QIMWQ>

91



<https://www.youtube.com/watch?v=eR1-K9Zx7Tk&t=1s>

92

## Vidéos



### L'enfance pas à pas - Episodes 1 à 4

105 MINUTES

1. C'est moi dans la glace. À la naissance, l'enfant ne se voit pas encore comme un être unique, distinct des autres. Il va lui falloir de nombreuses expériences pour y parvenir. Comment savoir si un enfant...



### L'enfance pas à pas - Episode 5 à 8

104 MINUTES

5. Devenir père. Avant la naissance de leur enfant les futurs pères ont parfois du mal à réaliser qu'ils vont le devenir. Devenir père, c'est non seulement accéder à...



### L'enfance pas à pas - Episode 9 à 13

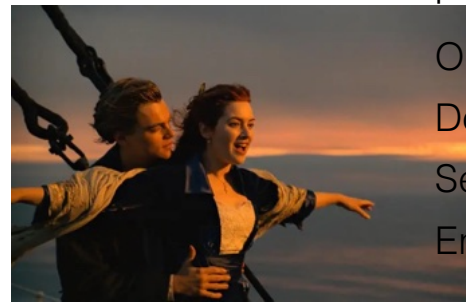
130 MINUTES

9. Premiers mouvements, premiers gestes. Avant même que la mère ne sente bouger le bébé dans son ventre, il est déjà très actif. Dès le deuxième mois de grossesse...

L'enfance pas à pas, par Valeria Lumbroso  
<http://www.colloque-tv.com/programmes-documentaires/l-enfance-pas-a-pas-par-valeria-lumbroso>

93

## L'amour... reconnaissance & plaisir

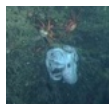


Ocytocine  
Dopamine  
Sérotonine  
Endorphine

Renforcement positif

94

## De « l'attachement » chez les invertébrés...



<http://www.futura-sciences.com/planete/actualites/animaux-record-maman-pieuvre-couve-oeufs-plus-4-ans-54765>

<https://www.nationalgeographic.com/magazine/2016/11/octopus-anatomy-cephalopod-disguise-evolution/>

95

## De l'attachement chez des poissons...

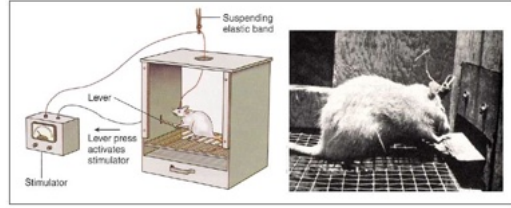


<https://pages.rts.ch/la-1ere/programmes/cqfd/13-06-2019>

96

# 5. Le plaisir

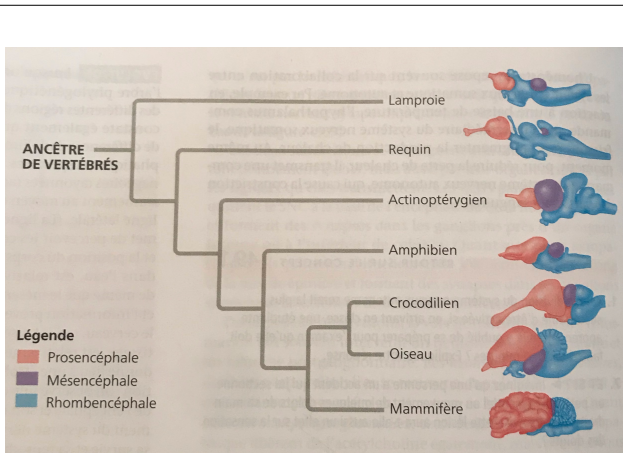
97



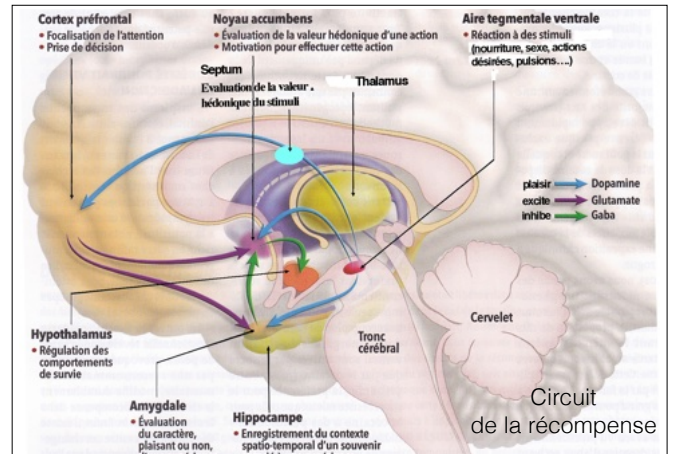
Olds et Milner, 1950  
Electrode implantée dans l'aire septale

<http://acces.ens-lyon.fr/acces/thematiques/neurosciences/actualisation-des-connaissances/circuit-de-la-recompense/enseigner/contenus-et-figures-activites-pedagogiques/images-relatives-a-lactivite-pedagogique/experience-de-olds-milner-1954>

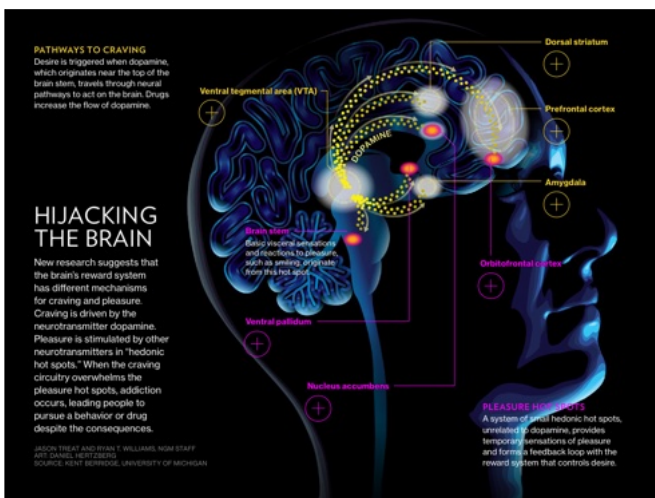
98



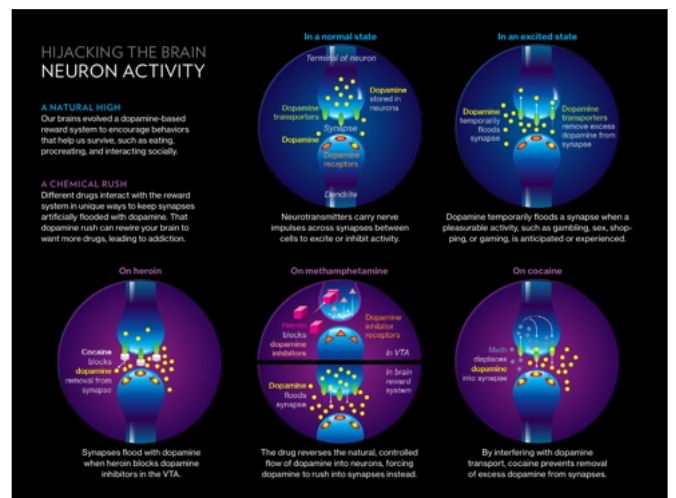
99



100



101



102





103

## 2 principes fondamentaux régissent le fonctionnement mental

Principe de plaisir <=> douleur

Principe de réalité <=> Névrose, psychose...

« Rechercher le plaisir, éviter la peine, c'est le fait général (d'autres diraient la loi) du monde organique. Sans cette recherche de l'agréable, ... la vie cesserait. »

Petr Aleksevitch Kropotkine (1842-1921)

104

- Emotions (plaisir - douleur)
- Mémoire (inconsciente-consciente) = ego
- Récit (de soi et des autres)

105



« la horde primitive »

106

« Puisque l'homme ne vit pas solitaire, il s'élabore en lui des sentiments, des habitudes utiles à la conservation de la société et à la propagation de la race. Sans les sentiments sociables, sans les pratiques de solidarité, la vie en commun eût été absolument impossible.

Ce n'est pas la loi qui les établit, ils sont antérieurs à toutes lois. Ce n'est pas non plus la religion qui les prescrit, ils sont antérieurs à toute religion, ils se retrouvent chez tous les animaux qui vivent en société ».

Pierre Kropotkine. 1892. La loi et l'autorité. Les Editions de Londres. Édition du Kindle.  
[https://fr.wikisource.org/wiki/La\\_Loi\\_et\\_l'autorité](https://fr.wikisource.org/wiki/La_Loi_et_l'autorité)

107

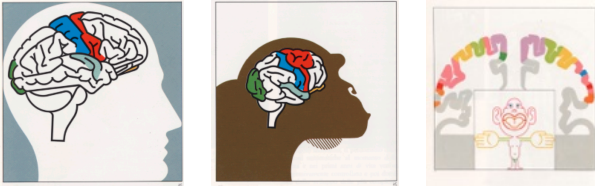
## Altricialité secondaire

Lahire, Bernard. Les structures fondamentales des sociétés humaines (pp. 69-70). La Découverte. Édition du Kindle.

108



# Activité de la bouche



Pied de la frontale ascendante gauche  
Aire F5

115



116

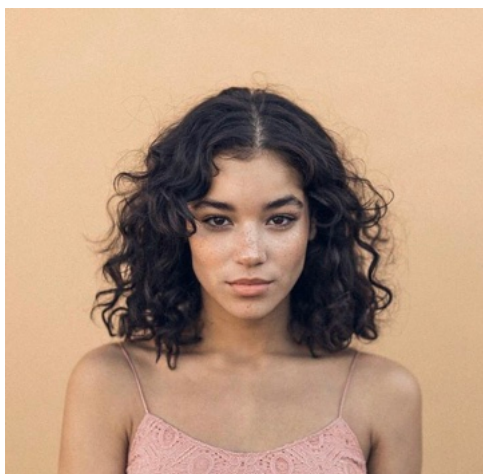
# Contagion émotionnelle



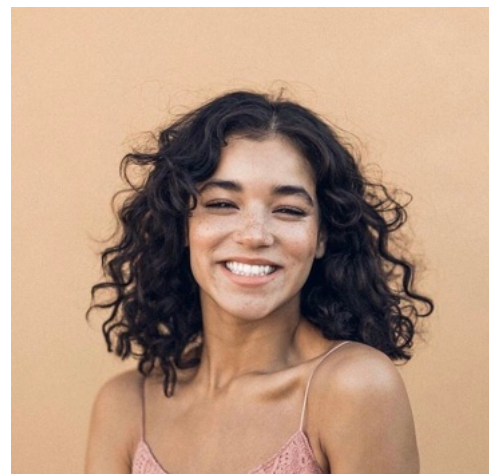
117



118



119



120

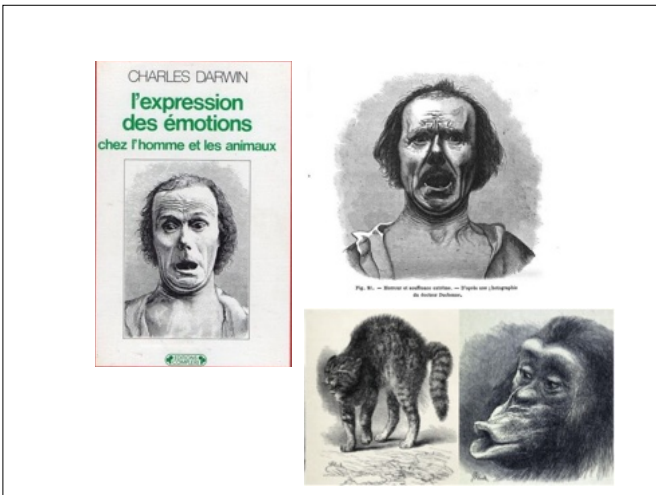




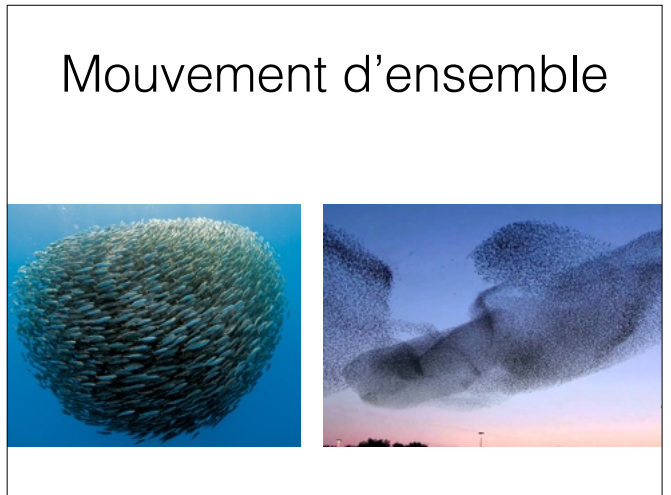
121



122



123



124



125



126



127

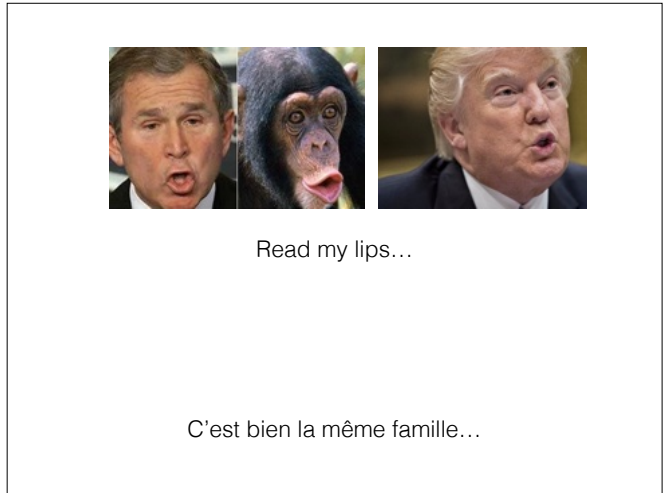


128



Bison : une histoire de l'Amérique 1/2 - Mémoire de sang - Arte

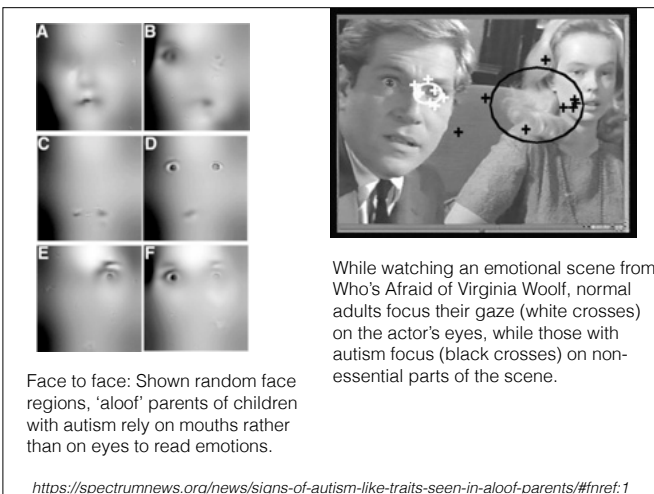
129



Read my lips...

C'est bien la même famille...

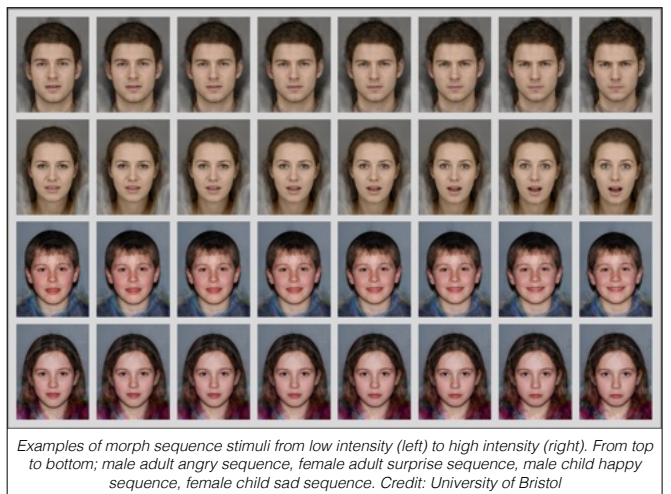
130



Face to face: Shown random face regions, 'aloof' parents of children with autism rely on mouths rather than on eyes to read emotions.

<https://spectrumnews.org/news/signs-of-autism-like-traits-seen-in-aloof-parents/#nref:1>

131



Examples of morph sequence stimuli from low intensity (left) to high intensity (right). From top to bottom; male adult angry sequence, female adult surprise sequence, male child happy sequence, female child sad sequence. Credit: University of Bristol

132



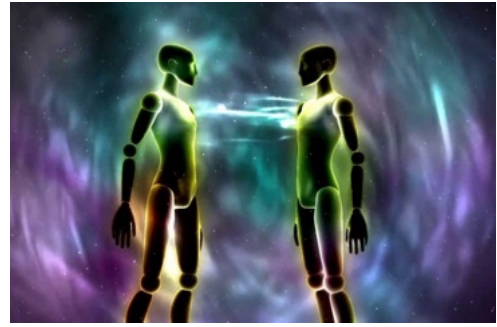
## La reconnaissance des émotions joue un rôle centrale dans les interactions sociales

« Une foule baignant dans la même émotion représente une myriade de cerveaux se mettant au diapason - incarnation neuronale de l'effrayante « passion unique. »

*Elias Canetti, Masse et Puissance  
Votre cerveau, p70*

133

## Cerveau social



Nécessité de la présence physique des autres

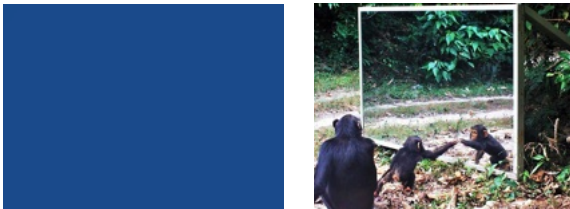
134

## 7. La conscience de soi

135



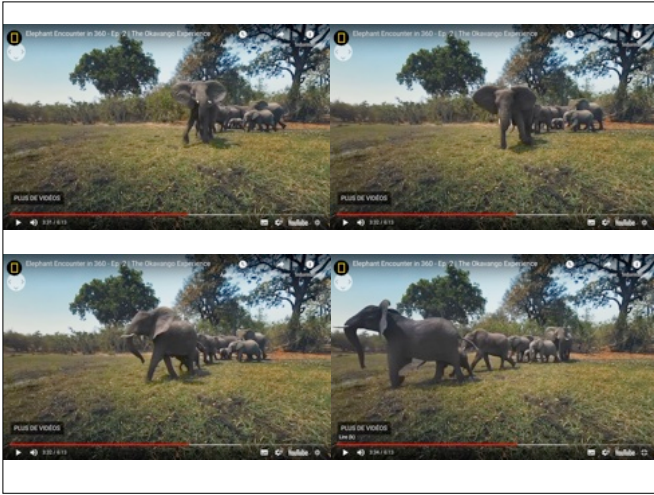
136



137



138



139

# Has a sense of self...

<https://youtu.be/0FIM50Uhzc>

140

## Inscription affective et cognitive du social

- Lien => émotion
- Reconnaissance => mémoire
  - Empreinte
  - Attachement
  - Empathie

Emergence de la conscience de soi

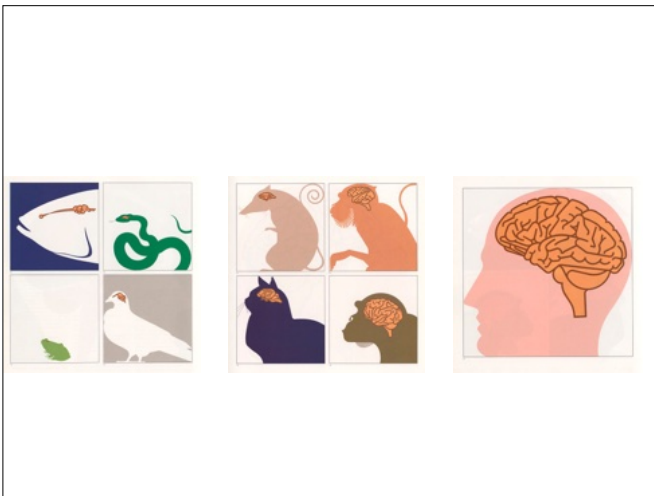
141

Accroissement de la conscience de soi et de l'autre

→

	Sensibilité à la contagion émotionnelle		Empathie cognitive
Attachement		Saisie du point de vue de l'autre	
	Ajustement acquis		Tromperie intentionnelle
Identification		Attribution de connaissances à l'autre	
	Copiage de comportement		Imitation vraie
		<i>Le bon singe, 1997, Frans de Waal p105</i>	

142



143

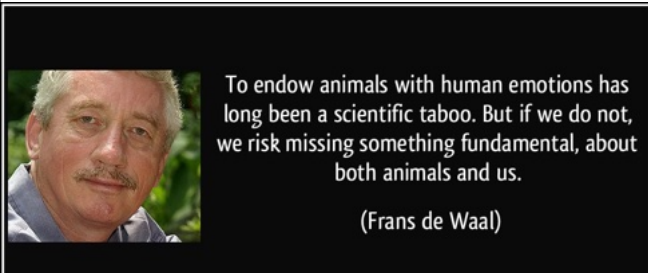
La possibilité que l'empathie soit localisée dans de parties de notre cerveau si anciennes que nous les partageons avec les rats devrait arrêter net quiconque compare les politiciens avec ces pauvres créatures, très sous estimées...

The possibility that empathy resides in parts of the brain so ancient that we share them with rats should give pause to anyone comparing politicians with those poor, underestimated creatures.

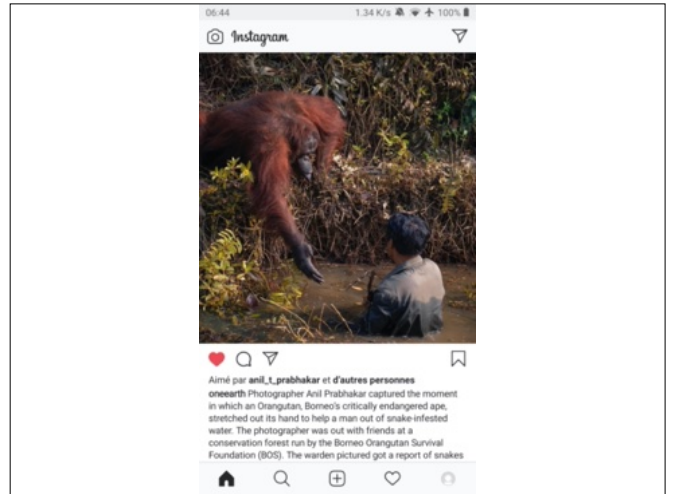
(Frans de Waal)

144

Attribuer aux animaux des émotions humaines a longtemps été un tabou pour la science. Mais, si nous ne le faisons pas, nous risquons de passer à côté de quelque chose de fondamental qui nous concerne autant qu'eux



145



146



147

des égos  
+  
des liens  
+  
de l'empathie  
+  
des récits  
=>  
une tribu...

148

## Le cercle des obligations morales

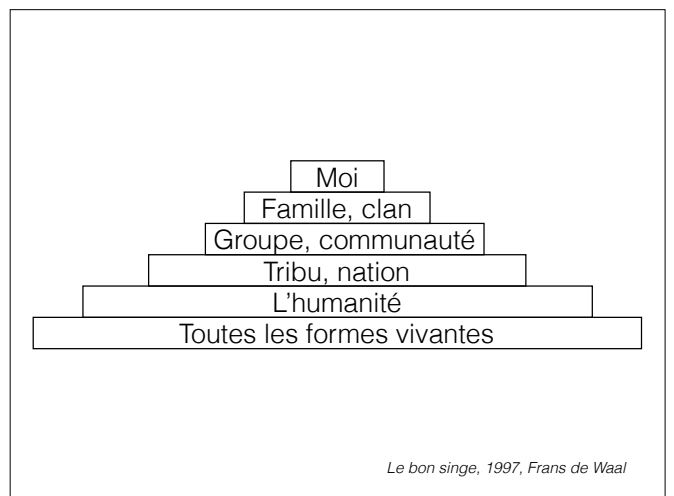
« Altruisme se manifeste de moins en moins intensément à mesure que l'on s'éloigne de la famille immédiate ou du clan »

Frans de Waal, 2012, Le bon singe

« Notre sympathie décline avec la distance sociale. Elle diminue quand nous passons d'un membre de notre famille à un habitant de notre village, à un compatriote, à un étranger à l'autre bout de la planète ».

David Hume, 1739, Traité de la nature humaine

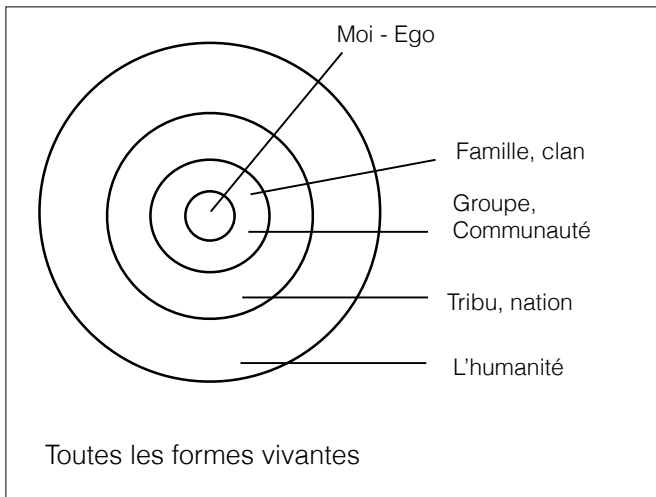
149



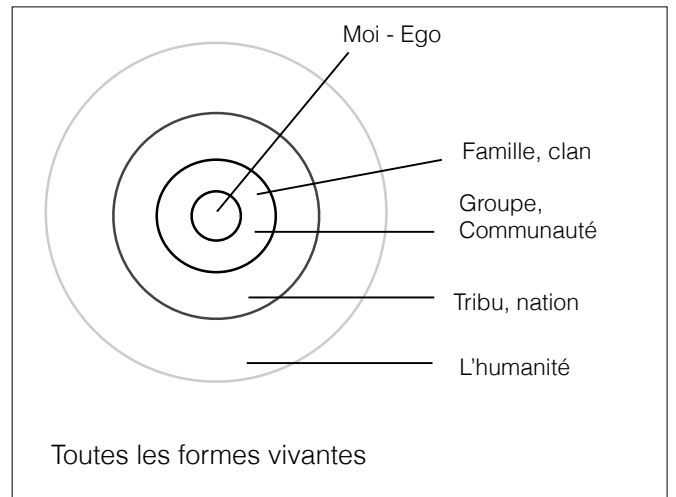
Le bon singe, 1997, Frans de Waal

150

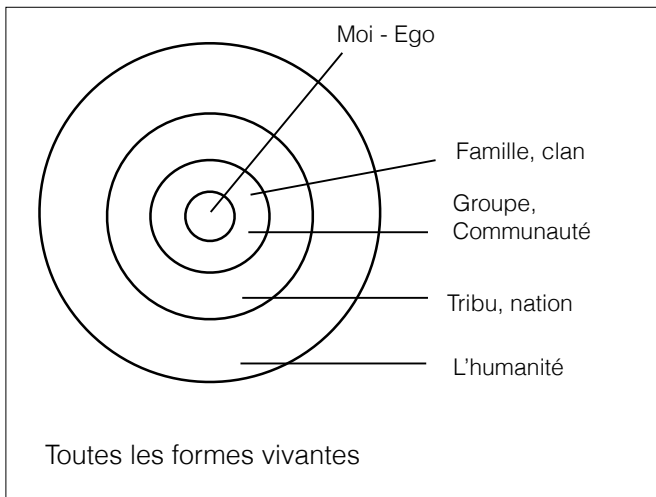




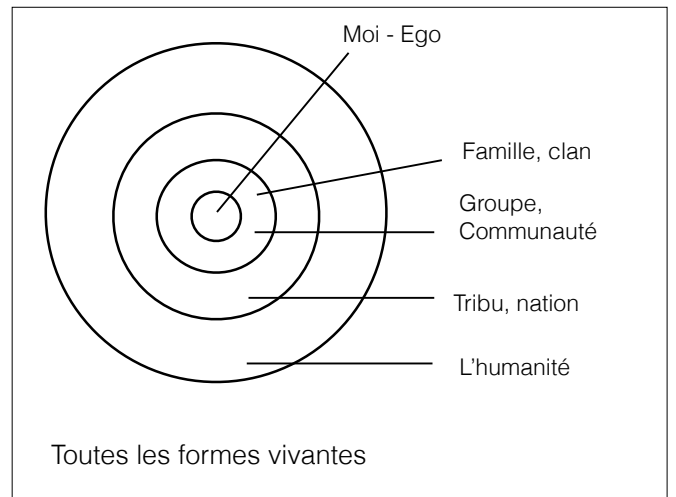
151



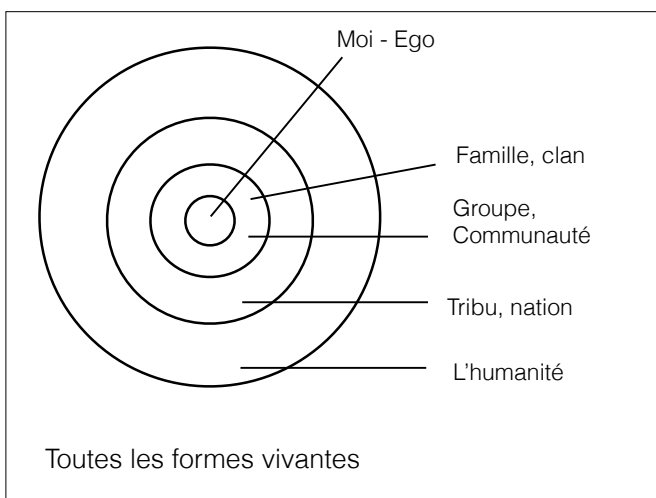
152



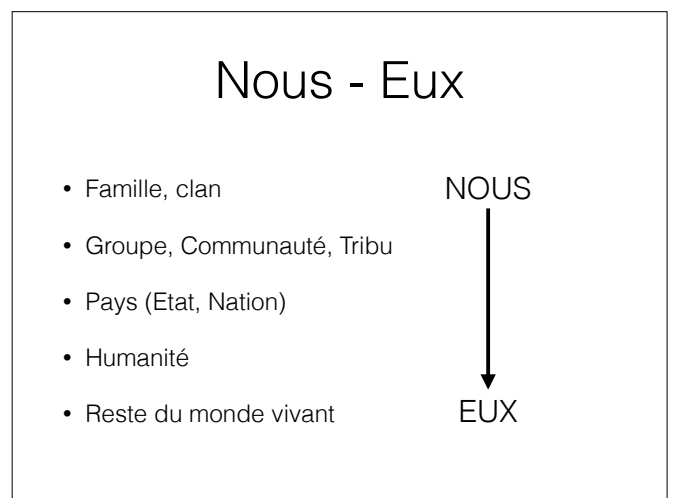
153



154



155



156

## L'empathie naturelle, une idée ancienne...

Arthur Schopenhauer, Le Fondement de la morale, Über die Grundlage der Moral, 1840.

Critique kantienne des Fondements de la métaphysique des mœurs.

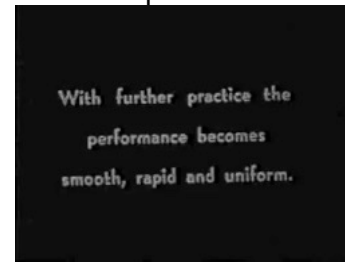
Insiste sur la racine "sensible" et "affective" du comportement moral humain : la pitié "Mitleid", ou empathie.

Il s'inscrit ainsi dans la continuité du Discours sur l'origine et les fondements de l'inégalité parmi les hommes de Jean-Jacques Rousseau.

[https://fr.wikipedia.org/wiki/Fondement\\_de\\_la\\_morale\\_\(Schopenhauer\)](https://fr.wikipedia.org/wiki/Fondement_de_la_morale_(Schopenhauer))

157

## L'empathie est à la base de la coopération...



Taken from the Frans de Waal living links website.  
Nissan Crawford Chimpanzee cooperation experiment in 1930

158

## 8. De l'origine de la morale

159

## ... du sentiment d'injustice ...ou de l'égalité



<https://youtu.be/GcJxRqTs5nk?t=12m56s>

160

## Les deux piliers de la morale



Réciprocité - Empathie

161

## Une « Théorie de l'esprit »

« Je sais que tu sais et je sais que tu sais que je sais »

L'empathie

Avec le langage

Devient la « morale »...

Et donc le contrat social !

162

## Une « Théorie de l'esprit »

« Je sais que tu sais et je sais que tu sais que je sais »

- Une capacité cognitive (pas une « construction culturelle »)
- Une capacité de se mettre à la place de l'autre
- Contagion émotionnelle
- => Empathie (Einfühlung)
- Empathie ≠ sympathie !

163

- mêmes humains
- mêmes émotions
- => les émotions sont universelles
- => mêmes règles fondamentales !

=>

## Fondement moral universel !

*Eibl-Eibesfeldt I, and Strub T. 1979. Par-delà nos différences : [étude de 5 tribus dites primitives]. Paris: Flammarion.*

164

## La règle d'or

« Tu ne dois pas faire à autrui ce que tu ne veux pas qu'on te fasse »

Christianisme

« Tu aimeras ton prochain comme toi-même. »  
Évangile selon saint Marc (12,29).

Hindouïsme

« Dans le bonheur et la souffrance, nous devons nous abstenir d'infliger aux autres ce que nous n'aimerions pas nous voir infliger. »

Mahavira: Yogashastra 2, 20.

*Du Roy O. 2009. La règle d'or : le retour d'une maxime oubliée. Paris: Ed. du Cerf.*

165

Bouddhisme

« Ne blesse pas les autres avec ce qui te fait souffrir toi-même. » Bouddha : Sutta Pitaka, Udanavagga 5, 18 ; Hindoue, 1<sup>er</sup> siècle avant J.-C.

Confucianisme

Ce que tu ne voudrais pas que l'on te fasse, ne le fais pas aux autres. Confucius : Analecta 15, 23 ; 5<sup>e</sup> av. J.-C.

Judaïsme

« Ce qui est détestable pour toi, ne le fais pas à ton prochain. C'est là toute la Loi, le reste n'est que commentaire. » Hillel : Talmud bab, Shabbat 31a

Amérindienne

« Nous sommes vivants aussi longtemps que nous maintenons la terre en vie. » Chef Dan George, Tsleil-Waututh, (Burrard Indian), sud Colombie-Britannique,

166

Christianisme

« Comme vous voulez que les gens agissent envers vous, agissez de même envers eux. » Jésus : Évangile selon Luc 6, 31 ;

Bahaïsme

« Ne souhaitez pas aux autres ce que vous ne souhaitez pas à vous-mêmes. » Baha'u'llah : Kitab-i-Aqdas, 148

Islam

« Aucun d'entre vous n'est vraiment croyant tant qu'il n'aime pas pour son frère ce qu'il aime pour lui-même. » Muhammad : 13<sup>e</sup> des 40 Hadiths de Nawawi.

Zoroastrisme, Iran

« La nature seule est bonne qui se réprime pour ne point faire à autrui ce qui ne serait pas bon pour elle. Dadistan-l-Denik, 49, 5

167



*"The Golden Rule" by American artist Norman Rockwell, was presented to the United Nations as a gift by First Lady Nancy Reagan on behalf of the United States and is installed on the third floor of the conference building. The Mosaic depicts people of different nationalities standing together with the words "Do unto others as you would have them do unto you"*

168



**Déclaration universelle des droits de l'homme**  
Cinquantième anniversaire

1948  
1998

Frans de Waal: Morality Without Religion  
<https://youtu.be/sEQulDqY6Cc>  
<http://www.chanac.fr/actualites/explication-des-symboles-du-tableau-de-la-declaration-des-droits-de-l'homme-et-du-citoyen-votee-le-26-aout-1789-faite-aux-jeunes-elus-du-cmj/>

169

IV.

LA liberté consiste à pouvoir faire tout ce qui ne nuit pas à autrui. Ainsi, l'exercice des droits naturels de chaque homme, n'a de bornes que celles qui assurent aux autres membres de la société la jouissance de ces mêmes droits; ces bornes ne peuvent être déterminées que par la loi.

170

## Déclaration universelle des droits de l'homme

Article premier

Tous les êtres humains naissent libres et égaux en dignité et en droits. Ils sont doués de raison et de conscience et doivent agir les uns envers les autres dans un esprit de fraternité.

Article 2

1. Chacun peut se prévaloir de tous les droits et de toutes les libertés proclamés dans la présente Déclaration, sans distinction aucune, notamment de race, de couleur, de sexe, de langue, de religion, d'opinion politique ou de toute autre opinion, d'origine nationale ou sociale, de fortune, de naissance ou de toute autre situation.

2. De plus, il ne sera fait aucune distinction fondée sur le statut politique, juridique ou international du pays ou du territoire dont une personne est ressortissante, que ce pays ou territoire soit indépendant, sous tutelle, non autonome ou soumis à une limitation quelconque de souveraineté.

171

RAMSES II AND HATTUSILIS III  
CONCLUDED THE FIRST  
**WRITTEN FRIENDSHIP TREATY**

TREATY OF KADESH

EGYPT  
~ 1279  
BC

172

CYRUS DECLARES  
**FREEDOM OF RELIGION**  
THROUGHOUT THE PERSIAN EMPIRE

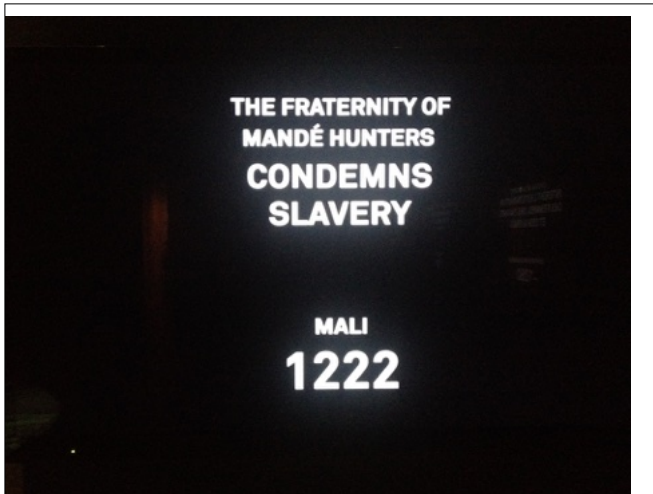
PERSIA  
**539**  
BC

173

**POUR  
L'ALTRUISME**

CHINE  
~ 480  
AV. J.C.

174



175

## Charte du Manden

- « Une vie n'est pas plus ancienne ni plus respectable qu'une autre vie, de même qu'une autre vie n'est pas supérieure à une autre vie » ;
- « Que nul ne s'en prenne gratuitement à son voisin, que nul ne cause du tort à son prochain, que nul ne martyrise son semblable » ;
- « Le tort demande réparation » ;
- « Pratique l'entraide » ;
- « Veille sur la patrie » ;
- « La faim n'est pas une bonne chose, l'esclavage n'est pas non plus une bonne chose » ;
- « La guerre ne détruira plus jamais de village pour y prélever des esclaves ; c'est dire que nul ne placera désormais le mors dans la bouche de son semblable pour aller le vendre ; personne ne sera non plus battu au Mandé, a fortiori mis à mort, parce qu'il est fils d'esclave » ;
- « Chacun est libre de ses actes, dans le respect des interdits des lois de sa patrie ».

[https://fr.wikipedia.org/wiki/Charte\\_du\\_Manden](https://fr.wikipedia.org/wiki/Charte_du_Manden)

176



177



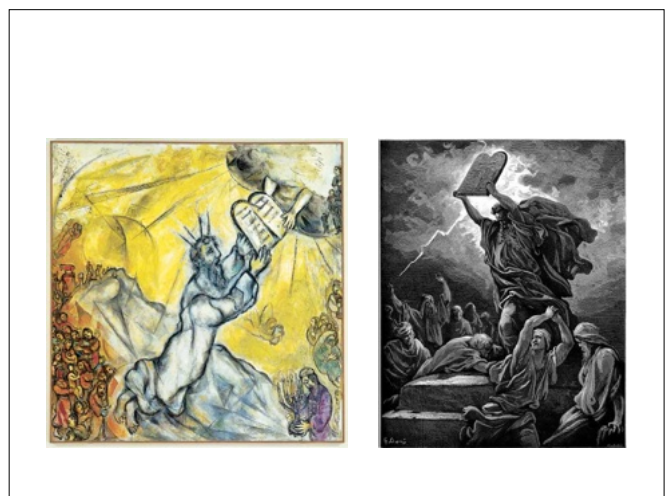
178

## Le mythe du péché originel



*La Chute de l'Homme*  
Cornelis Cornelisz, 1592  
Rijksmuseum

179



180

# Les 10 commandements

1. Tu n'auras pas d'autre dieu que moi.
2. Tu ne te feras pas d'idole ni de représentation quelconque de ce qui se trouve en haut dans le ciel, ici-bas sur la terre, ou dans les eaux plus bas que la terre. Tu ne te prosternerás pas devant de telles idoles et tu ne leur rendras pas de culte, car moi, l'Éternel, ton Dieu, je suis un Dieu qui ne tolère aucun rival : je punis les fils pour la faute de leur père, jusqu'à la troisième, voire la quatrième génération de ceux qui me haïssent. Ce mot est aussi traduit par images. La jalousie est une marque de l'amour divin. Dieu demande qu'un culte exclusif lui soit rendu. Mais j'agis avec amour jusqu'à la millième génération envers ceux qui m'aiment et qui obéissent à mes commandements.
3. Tu n'utiliseras pas le nom de l'Éternel ton Dieu pour tromper (ou de manière abusive), car l'Éternel ne laisse pas impuni celui qui utilise son nom pour tromper.



181

4 Pense à observer le jour du repos (ou sabbat) et fais-en un jour consacré à l'Éternel. Tu travailleras six jours pour faire tout ce que tu as à faire. Mais le septième jour est le jour du repos consacré à l'Éternel, ton Dieu ; tu ne feras aucun travail ce jour-là, ni toi, ni ton fils, ni ta fille, ni ton serviteur, ni ta servante, ni ton bétail, ni l'étranger qui réside chez toi ; car en six jours, l'Éternel a fait le ciel, la terre, la mer, et tout ce qui s'y trouve, mais le septième jour, il s'est reposé. C'est pourquoi l'Éternel a béni le jour du sabbat et en a fait un jour qui lui est consacré.

- 5 Honore ton père et ta mère afin de jouir d'une longue vie dans le pays que l'Éternel ton Dieu te donne
- 6 Tu ne commettras pas de meurtre
- 7 Tu ne commettras pas d'adultère
- 8 Tu ne commettras pas de vol
- 9 Tu ne porteras pas de faux témoignage contre ton prochain
- 10 Tu ne convoiteras pas la maison de ton prochain, tu ne convoiteras ni sa femme, ni son serviteur, ni sa servante, ni son boeuf, ni son âne, ni rien qui lui appartienne.

182

# Les sources du mal

Évagre le Pontique, moine et théologien ascétique (345 -399), divise l'âme en trois parties :

- partie concupiscible
- partie irascible
- intellect

183

# Les 7 péchés capitaux



Saint Thomas d'Aquin, le docteur angélique (1224-1225)  
Retable de Carlo Crivelli (1494)

Jérôme Bosch, vers 1500, Prado, Espagne.

184

Colère      Avarice      Envie

Orgueil      Gourmandise      Paresse      Luxure

« Le corps est la source du mal »

185



Thomas Hobbes of Malmesbury

Léviathan ou Matière, forme et puissance de l'État chrétien et civil, 1651.



État de nature  
*bellum omnium contra omnes*

186





Thomas Hobbes of Malmesbury

Léviathan ou Matière, forme et puissance de l'État chrétien et civil, 1651.



« Homo homini lupus »

L'Homme est un loup pour l'Homme

187

« En raison de cette guerre de chacun contre chacun, il s'ensuit que rien ne peut être injuste. Les notions de bien et de mal, de justice et d'injustice, n'y ont pas leur place. Là où il n'y a pas de gouvernement commun, il n'y a pas de loi ; là où il n'y a pas de loi, il n'y a pas d'injustice »

Le droit naturel (*jus naturale*) donne à l'individu la liberté absolue de faire tout ce que son pouvoir lui permet de faire : « Tout homme a droit sur toute chose ».

Le droit naturel dépend des forces de chaque individu.

188

## Mais il y a aussi...

- La coopération
- La protection
- L'entraide
- La solidarité
- La fraternité...

Le « bien » est vu comme le produit de l'obéissance consciente aux commandements divins ...

Il serait donc de l'ordre de l'appris...

... le bien !

189

## L'empathie crée « le regard porté sur soi »

- Sentiment d'être observé
- La culpabilité
- La mauvaise conscience
- La timidité
- Le trac
- Sentiment d'injustice

Inhibiteurs de l'action...

190

## La morale précède la religion !



191

« Si Dieu n'existait pas, tout serait permis. »

Dostoïevski

192

« En langage théologique, la démocratie est ce système fragile mais nécessaire qui repose à la fois sur la grâce de Dieu (l'humain a reçu de Dieu le sens de la justice) et sur le fait du péché en sa version politique (les grands de ce monde se prennent pour ce qu'ils ne sont pas). »

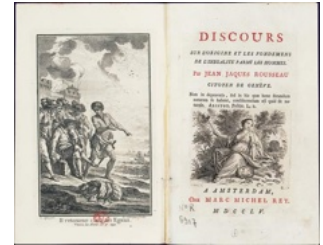
Henry Mottu, «Reinhold Niebuhr. La lucidité politique d'un théologien américain», Editions Côtéan, Lyon, 2017, qui vient de paraître.

LE TEMPS, JEUDI 23 MARS 2017

193

## Le mythe du bon sauvage

« L'homme naît bon,  
c'est la société qui le corrompt » Rousseau



Discours sur l'origine et les fondements de l'inégalité parmi les hommes. Rousseau J-J. 1755

194

## Le mythe du pêché originel et du bon sauvage...

Ni :

« L'Homme naît bon, c'est la société qui le corrompt »  
Rousseau

Ni :

« Homo homini lupus »

[L'Homme est un loup pour l'Homme]

ou

« bellum omnium contra omnes »

[la guerre de tous contre tous] Hobbes

195

PAS « bon ou mauvais »

MAIS « bon et mauvais »

OU « ni bon ni mauvais »

conséquence =>

« On ne naît pas humain, on le devient »

corollaire

« On ne naît pas inhumain, on le devient ! »

Hannah Arendt, 1966, Eichmann à Jérusalem :  
rapport sur la banalité du mal.

196

## 2 types de cultures

☆ Culture de paix

☆ Culture de guerre

Germaine Tillion, 2007. Combats de guerre et de paix,  
Paris, Le Seuil, 2007

197

## Pathologies de l'empathie (prudence!)

- Spectre autistique, Asperger
- Psychopathie
- Syndrome d'influence
- Et d'autres...
- Et la prosopagnosie ? Non !

<https://www.passeportsante.net/fr/psychologie/Fiche.aspx?doc=empathie>

198

« Reconnaître l'animalité dans l'homme et, qui plus est, affirmer que l'animalité est l'essence de l'homme : voilà la pensée grave, décisive, annonciatrice de tempête, la pensée devant laquelle tout le reste de la philosophie moderne est rabaissée au rang d'hypocrisie. »

Nietzsche  
In Michel Onfray,  
La sagesse tragique



199

« L'humanisme, ce n'est pas dire : « Ce que j'ai fait, aucun animal ne l'aurait fait », c'est dire : « Nous avons refusé ce que voulait en nous la bête, et nous allons retrouver l'homme partout où nous avons trouvé ce qui l'écrase. »

André Malraux

200

## Testez votre empathie !

Egoism Vs. Altruism

<https://test.psychologies.com/tests-moi/tests-de-personnalite/Etes-vous-trop-empathique/faire-le-test/66509>

<https://www.ekilium.fr/test/quotient-empathique-eq/>

<https://www.psychologytoday.com/us/tests/personality-3>

<https://www.psychologytoday.com/ca/tests>

201